



50

Conseillers
Communautaires

**dont 21 membres du
bureau communautaire**

6

Bureaux
Communautaires

7

Conseils
Communautaires

2

Conférences
des maires

15

Commissions
thématiques

au total 224 délibérations, décisions et arrêtés pris.

DÉVELOPPEMENT ÉCONOMIQUE

Aménagement et gestion des zones d'activités
Politique locale du commerce
et soutien aux activités commerciales
Étude de stratégie foncière économique

AMÉNAGEMENT DU TERRITOIRE

SCOT (Schéma de cohérence territoriale et de secteur)
Instruction des demandes d'autorisation d'urbanisme
Groupement de commandes pour des travaux de voirie
Mobilité

DÉVELOPPEMENT DURABLE

Traitement des déchets et gestion des déchèteries
(confiée au SMDO)
Collecte des déchets
Financement de bornes de recharge
des véhicules électriques
Plan Climat Air Énergie Territorial (PCAET)
Étude de planification et programmation
énergétique territoriale (EPE)

ÉQUIPEMENTS CULTURELS ET SPORTIFS

Construction, entretien et fonctionnement

HABITAT, LOGEMENT & LOGEMENT SOCIAL

Politique du logement
et du cadre de vie

EMPLOI & FORMATION

Actions de formation et d'insertion professionnelle

SOCIAL & PETITE ENFANCE

Portage de repas à domicile
Actions d'animation et de sensibilisation
Prévention contre la délinquance (C.I.S.P.D.)
Espace France Services
Gestion du Relais Petite Enfance et du multi-accueil
«Les Frimousses du Vexin»

**LES COMPÉTENCES
ET MISSIONS
de la CCVT**

**AIRE D'ACCUEIL
DES GENS DU VOYAGE**

NUMÉRIQUE

Très Haut Débit (SMOTHD)

Ressources Humaines



8

Hommes



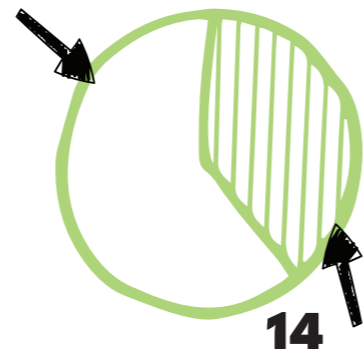
30

Femmes

**Soit 37,25
équivalents
temps plein**

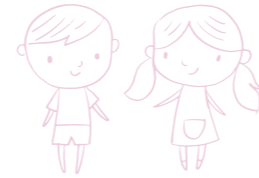
Âge moyen
**41
ans**

24
Fonctionnaires



14
Contractuels

Le multi-accueil "Les Frimousses du Vexin"



47

Enfants
accueillis



Des temps forts récurrents
(Potager participatif, «Cahier de vie à la
crèche», «Goûter Famille», qualification
niveau d'hygiène «Très satisfaisant»,
soutien à la parentalité, etc.)

**Dont 1 enfant porteur de handicap, 1 enfant
placé au titre de l'ASE* et 3 enfants avec un PAI***

* ASE : Aide Sociale à l'Enfance
* PAI : Projet d'Accueil Individualisé



32 630

Heures d'accueil annuel,
soit un taux d'occupation de 63%

1,93€

Moyenne du tarif horaire
par enfant

Le Relais Petite Enfance



124

Assistants
Maternelles
Agréées



4

Maisons des
Assistants Maternelles

401

Places
d'accueil

49

Ateliers d'éveil



3

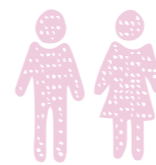
Ateliers d'éveil
musical
avec une musicienne intervenante



9

Ateliers motricité

Le portage de repas

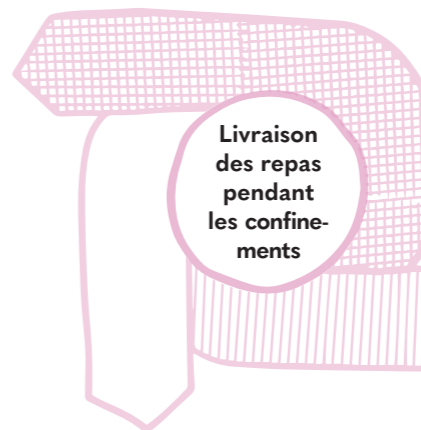


52

Bénéficiaires
de repas

11 655

Repas livrés



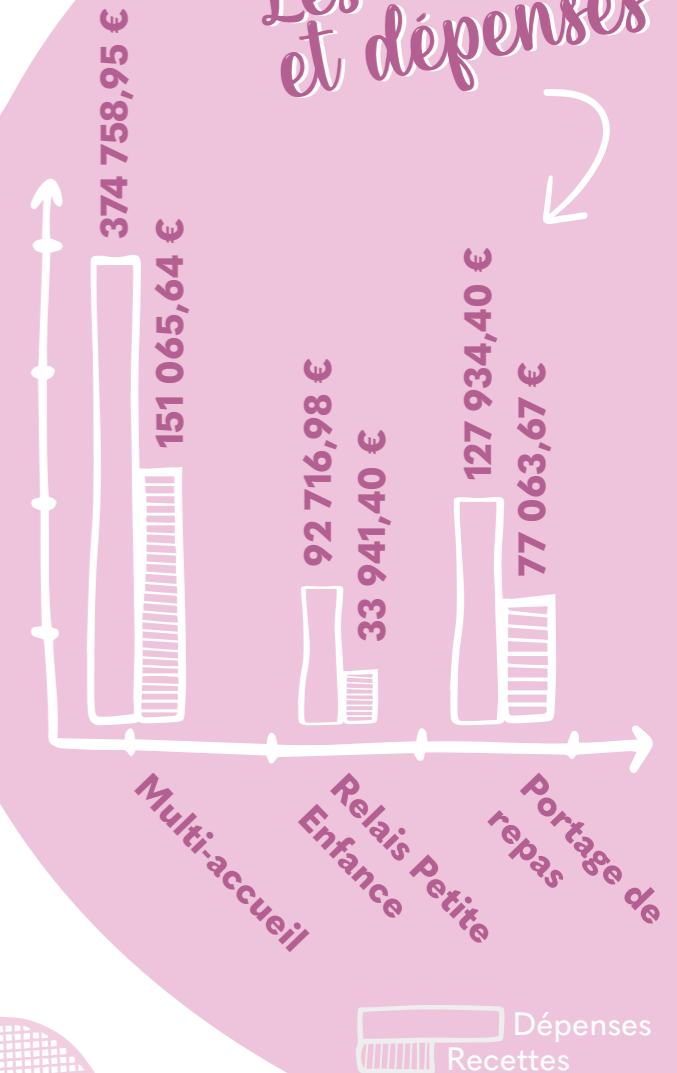
Livraison
des repas
pendant
les confine-
ments

22

Communes desservies

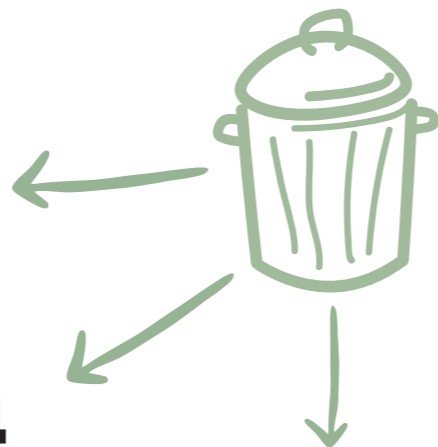
+ de 45 000km
Parcours

*Les recettes
et dépenses*



Environnement

4 957,39 Tonnes
d'ordures ménagères collectées en porte à porte



14,94 Tonnes
de pneus usagés collectés

364 Bacs vendus

809,74 tonnes
de verre collectées en porte à porte et en apport volontaire

1 273,38 tonnes
de déchets sélectifs collectées en porte à porte

- 17,3%
d'encombrants collectés en porte à porte par rapport à 2020

+ 16,12%
de déchets collectés à la déchèterie à Liancourt-Saint-Pierre
(soit 7 376,04 tonnes en 2021 contre 6 351,86 tonnes en 2020)

+ 19,9%
de déchets collectés au point propre à Porcheux
(soit 1 166,79 tonnes en 2021 contre 972,4 tonnes en 2020)

Obtention du **certificat d'excellence d'économies environnementales** délivré par Alipur

Développement économique



- 1** Marché de producteurs et artisans locaux créé
- 1** Forum de l'emploi à destination des collégiens
- 1** Service de proximité aux habitants : la Conciergerie Solidaire



5 Promesses de ventes de terrains signées, soit :

19 185m² ↔ **291 858€**



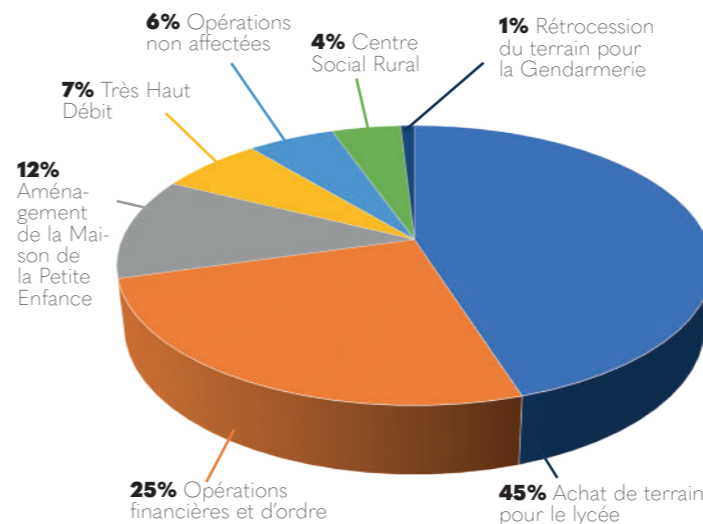
1 Terrain vendu pour la création de locaux à destination de l'artisanat local, soit :

3 053m² ↔ **48 848€**

Finances

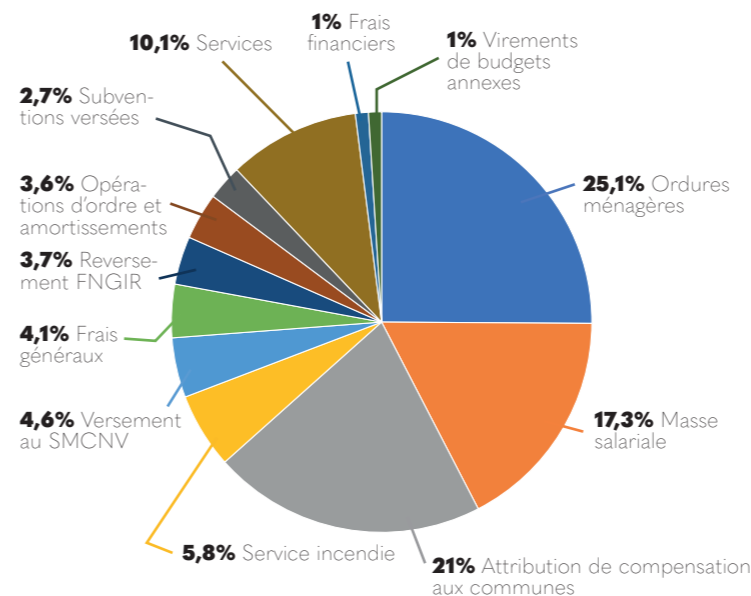
Dépenses d'investissements 2021

Budget : 1 900k€



Dépenses de fonctionnement 2021

Budget : 10 049k€



Exécution comptable et Marchés publics

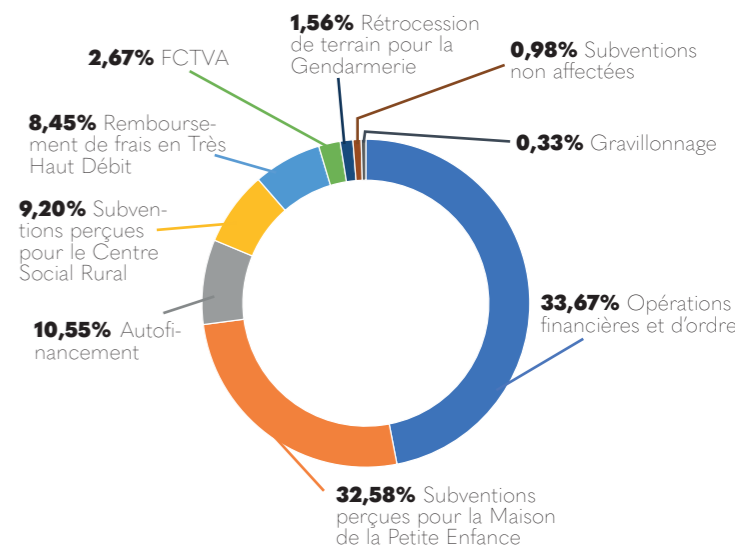
Sur l'ensemble des budgets ont été réalisés :

2 946 mandats pour 14,3 millions d'euros
1 366 titres pour 17,5 millions d'euros

Finances et marchés publics

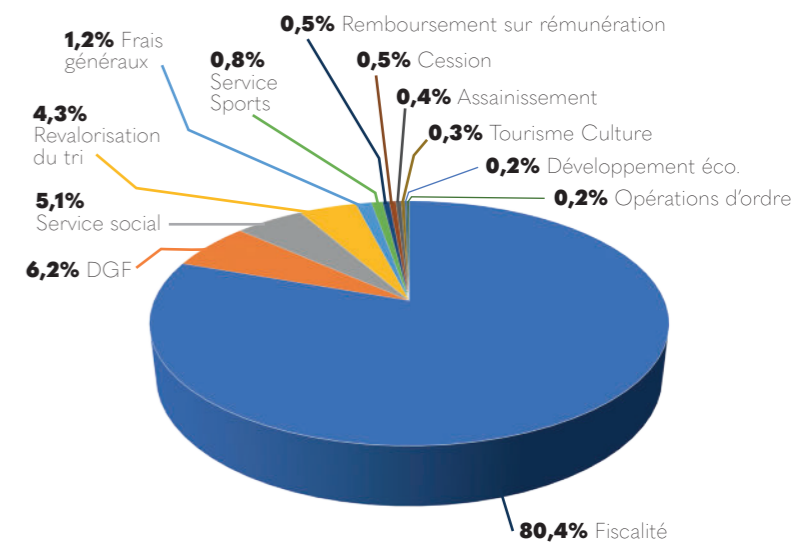
Recettes d'investissements 2021

Budget : 1 086k€



Recettes de fonctionnement 2021

Budget : 10 223k€



20 Procédures de marchés publics mises en oeuvre :

- 5** procédures formalisées pour prestations de services
- 13** procédures adaptées (fournitures, services, études et stratégies, groupement de commande)

2 lettres de consultation

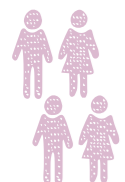
Culture

3 Spectacles en partenariat avec le Théâtre du Beauvaisis

2 Spectacles organisés par la CCVT

12 Semaines de résidences artistiques avec 3 compagnies

186 Billets vendus pour le Festival du Vexin pour 5 concerts



9 associations subventionnées à hauteur de **18 000€** par la CCVT



1 Cinéma plein air avec 3 groupes de musique locaux

1 Projection de vidéos d'archives avec 13 communes participantes et 62 spectateurs

Sports

Le sport à l'école

25

Classes en escrime

40

Classes en natation

33

Classes en tennis

9

Classes en football

4

Classes en golf

59 588€ alloués aux activités sportives scolaires

23 Clubs sportifs

5 équipements sportifs

1 877 Licenciés

113 655,20€ de subventions attribués par la CCVT

La Semaine "Tous Sains" 11^{ème} édition



34

participants âgés de 10 à 14 ans

4 723 €

financés pour 5 jours d'activités sportives, culturelles et citoyennes

Communication

Site web

70 268 visites

39 838 visiteurs

« Gestion des déchets » page la plus consultée après la homepage



Réseaux sociaux

+ 253 abonnés

soit 2 181 abonnés



255 publications

75 abonnés

19 publications



Vexinfo

2 Bulletins d'informations édités

11 000€

Optimisation des coûts grâce à la distribution par les communes

Aménagement du territoire

Nouvelles Technologies de l'Information et Communication

INFORMATIQUE



Renouvellement du marché de maintenance



Renouvellement de 7 postes

FIBRE OPTIQUE / SIG

165 Prises de fibre optique recensées et commandées

4 PLU numérisés

11 Communes formées au logiciel libre de cartographie QGIS

Urbanisme



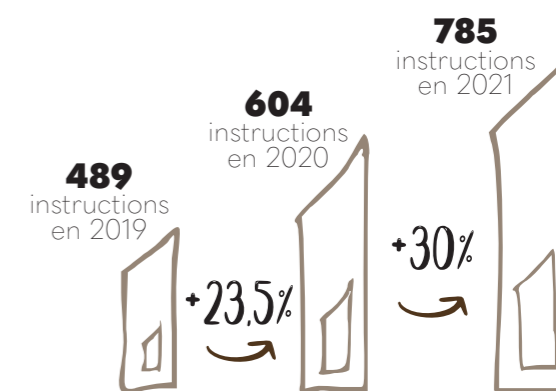
64% de demandes préalables

26% de permis de construire

8% de certificats d'urbanisme

2% de permis d'aménager et de démolir

785 instructions



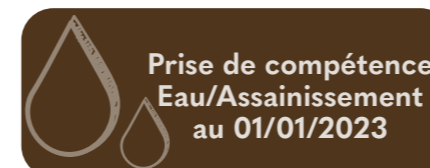
Assainissement non-collectif

83 Contrôles de conception

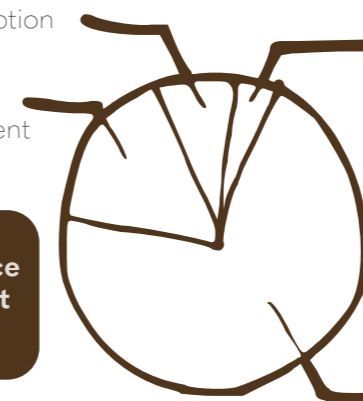
87 Contrôles de bon fonctionnement

62 Contrôles d'exécution

438 contrôles en 2021 soit plus d'un contrôle par jour



Prise de compétence Eau/Assainissement au 01/01/2023



206 Diagnostics (dont 176 pour ventes immobilières)

Pcaet et mobilité



9 Permanences de l'ADIL



1 Étude mobilité menée par les étudiants de l'UTC



6 Subventions demandées (relatives à l'énergie et la mobilité)