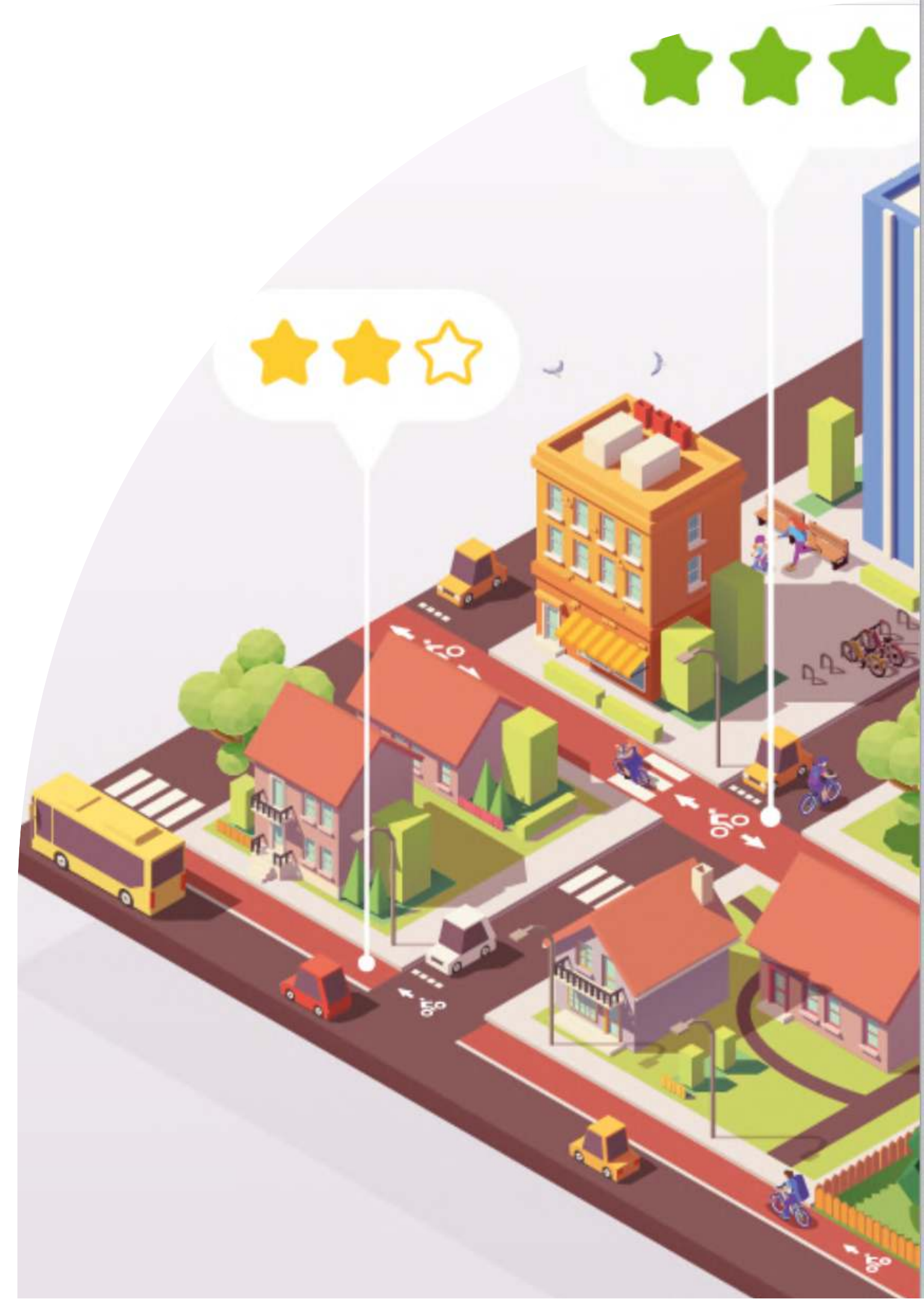




les résultats 2025

18 septembre 2025



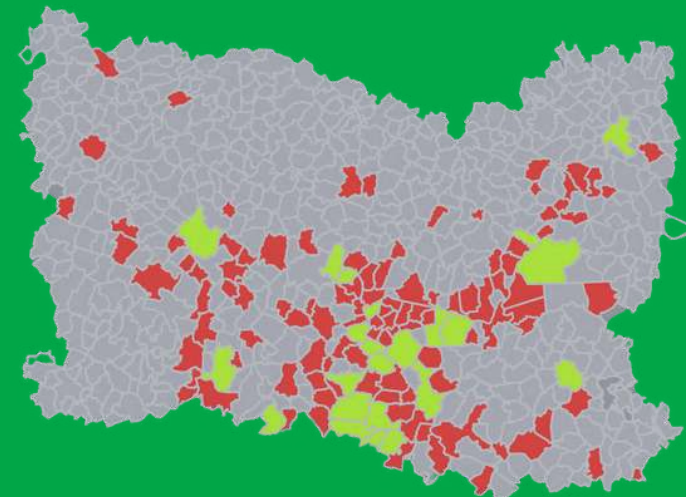
Baromètre vélo 2025 : la voix des citoyen·nes pour transformer nos territoires

334 000 réponses, 2 650 communes qualifiées : l'édition 2025 du Baromètre vélo confirme l'ampleur d'une demande citoyenne forte pour des villes, bourgs et villages plus sûrs et plus accessibles à vélo. Une participation en hausse de 21% par rapport à 2021, et de **+54% dans le département de l'Oise.**

Dans l'Oise 2 236 contributions à l'enquête ont été enregistrées, **en hausse de 54% par rapport à 2021.**
16 nouvelles communes sont qualifiées (39 communes contre 23 en 2021).

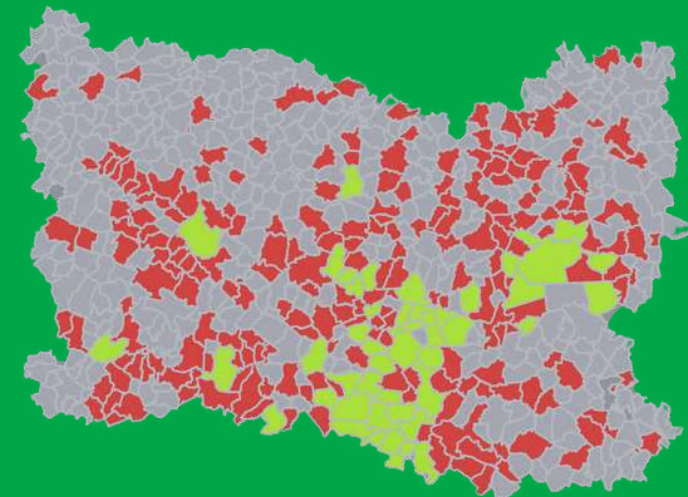
Participation au Barometre Vélo Oise

2021



Communes : 679
■ qualifiées : 23
■ au moins une réponse : 132

2025



Communes : 679
■ qualifiées : 47
■ au moins une réponse : 268

Un outil citoyen devenu incontournable

Créé en 2017 par la FUB, le Baromètre vélo est aujourd'hui la plus grande enquête citoyenne au monde sur le ressenti des habitant·es concernant les conditions de circulation à vélo. Chaque contribution reflète à la fois l'expérience des cyclistes et les attentes de celles et ceux qui aimeraient pouvoir se déplacer à vélo si les conditions le permettaient.

Plus d'une commune française sur trois a été évaluée. Les résultats reposent sur une méthodologie scientifique et sont mis à disposition en open data sur barometre-velo.fr.



Les grands enseignements nationaux

- **Un climat vélo encore médiocre (3,09/6)**, mais en légère amélioration (+3 %).
- **Des dynamiques contrastées** : les grandes villes tirent le climat vélo vers le haut, mais les bourgs et villages reculent. Le quart sud-est décroche, tandis que la façade atlantique confirme son dynamisme.
- **Les attentes prioritaires** restent la sécurité, la continuité des réseaux et le stationnement vélo.
- **Une participation plus représentative** : forte hausse des réponses de femmes (+19 %), et meilleure prise en compte des petites communes.
- **1,1 million de points cartographiés** identifiant lieux dangereux, améliorations récentes et besoins en stationnement.

Résultats locaux : notre territoire en détail

Vélooise met en lumière les résultats pour le Département de l'Oise (voir Véllovaque pour la ville de Beauvais).

- Dans l'Oise 2 236 contributions à l'enquête ont été enregistrées, **en hausse de 54%** par rapport à 2021.
- **16 nouvelles communes sont qualifiées** (39 communes contre 23 en 2021).
- **Le climat vélo** passe de 2,85 à 3,05 (+7%) mais des efforts restent à faire.
- Pour la première fois, une commune décroche un B → Climat vélo favorable
- 17 communes progressent et 5 régressent (**13 communes progressent de plus de 10%**).

Ces résultats constituent un outil précieux pour le dialogue local : ils offrent aux élu·es, associations et habitant·es des données concrètes pour bâtir des politiques cyclables ambitieuses, en particulier à l'approche des municipales 2026.



Analyse Oise vs France

Analyse par critères				
Critère	Oise 2021	Oise 2025	France 2021	France 2025
Services et stationnement	2,99	3,05	3,3	3,41
Efforts de la commune	2,91	2,98	2,99	3,19
Confort	2,76	2,91	2,9	3,09
Sécurité	2,85	2,95	2,87	3,03
Ressenti général	3,11	3,2	3,14	3,23

- Sur tous les critères, **l'Oise est légèrement en dessous de la moyenne nationale**, à l'exception du ressenti général où l'écart est quasi nul.
- **L'Oise progresse sur tous les critères entre 2021 et 2025**, mais l'écart avec la moyenne nationale reste stable : l'amélioration suit la tendance nationale sans rattrapage.



Baromètre **vélo**



Le climat vélo 2025 dans l'Oise

B Favorable

Laigneville

C Plutôt Favorable

Agnetz, Chantilly, Coye-la-Forêt, Jaux, Margny-lès-Compiègne, Orry-la-Ville, Verneuil-en-Halatte

> 4,6 **A+** Excellent

4,3 - 4,6 **A** Très favorable

3,9 - 4,3 **B** Favorable

3,5 - 3,9 **C** Plutôt favorable

3,1 - 3,5 **D** Moyennement favorable

2,7 - 3,1 **E** Plutôt défavorable

2,3 - 2,7 **F** Défavorable

< 2,3 **G** Très défavorable

D Moyennement Favorable

Ailly-Saint-Léonard, Beauvais, Breuil-le-Vert, Chevrières, Choisy-au-Bac, Compiègne, Creil, Lamorlaye, Nogent-sur-Oise, Pierrefonds, Pontpoint, Senlis

E Plutôt défavorable

Breuil-le-Sec, Clermont, Gouvieux, Pont-Sainte-Maxence, Pontarmé, Précly-sur-Oise, Saint-Leu-d'Esserent, Vineuil-Saint-Firmin

F Défavorable

Chaumont-en-Vexin, La Chapelle-en-Serval, Liancourt, Plailly, Saint-Maximin, Trosly-Breuil, Cires-lès-Mello

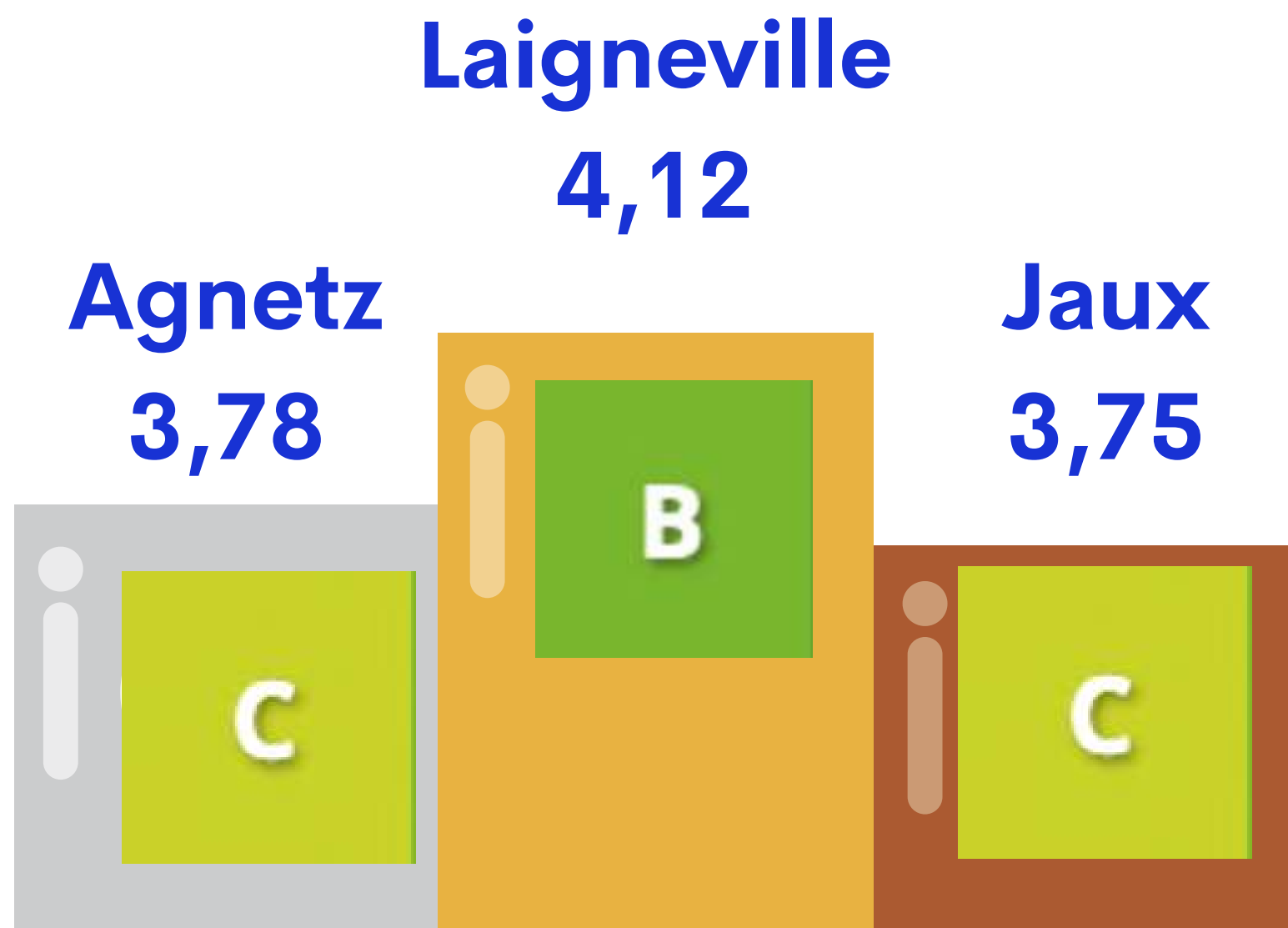
G Très défavorable

Chambly, Béthisy-Saint-Pierre, Fleurines, Méru

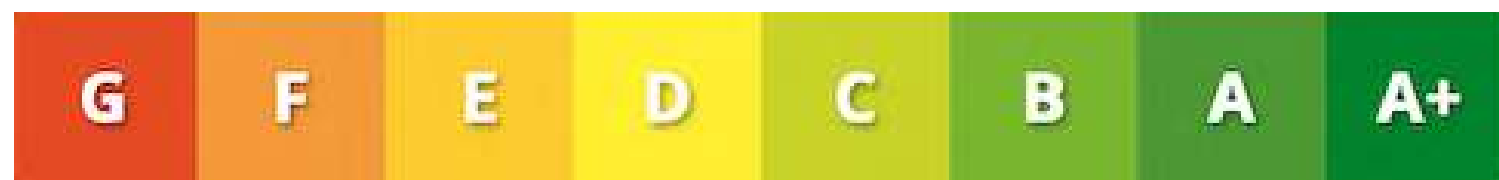




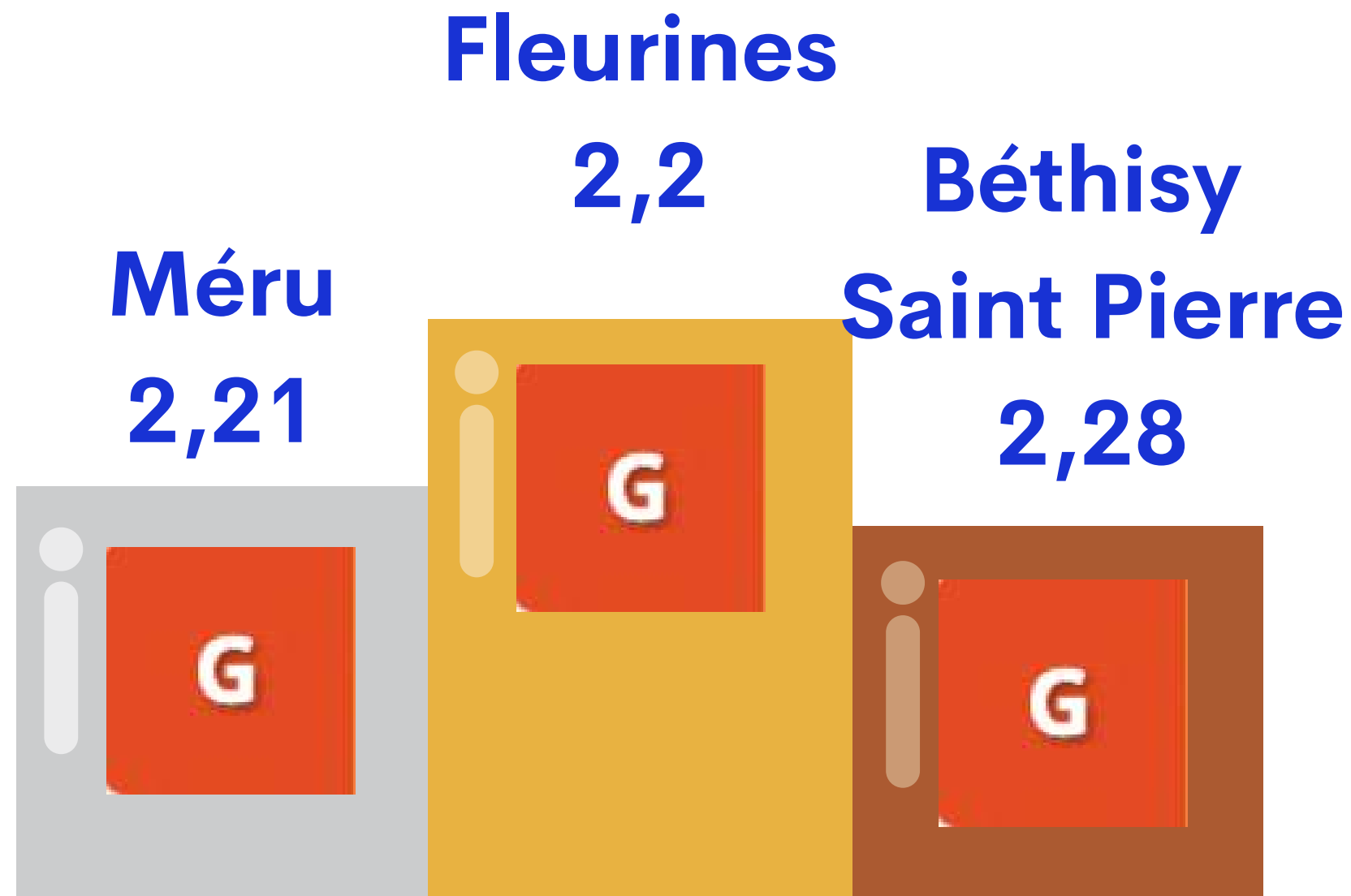
Les communes les plus cyclables



insee	Commune qualifiée	Type de commune	Climat_Velo	Classe
60342	Laigneville	bourgs et villages	4,12	B
60007	Agnetz	bourgs et villages	3,78	C
60325	Jaux	bourgs et villages	3,75	C
60482	Orry-la-Ville	bourgs et villages	3,74	C
60670	Verneuil-en-Halatte	bourgs et villages	3,71	C
60382	Margny-lès-Compiègne	communes d'agglomération	3,64	C
60172	Coye-la-Forêt	bourgs et villages	3,57	C
60141	Chantilly	petites villes	3,51	C
60107	Breuil-le-Vert	bourgs et villages	3,40	D
60346	Lamorlaye	petites villes	3,39	D
60159	Compiègne	villes moyennes	3,34	D
60033	Avilly-Saint-Léonard	bourgs et villages	3,25	D
60491	Pierrefonds	bourgs et villages	3,21	D
60057	Beauvais	villes moyennes	3,20	D
60151	Choisy-au-Bac	bourgs et villages	3,16	D
60175	Creil	villes moyennes	3,15	D
60508	Pontpoint	bourgs et villages	3,14	D
60612	Senlis	villes moyennes	3,11	D
60463	Nogent-sur-Oise	villes moyennes	3,10	D
60149	Chevrières	bourgs et villages	3,10	D



Les communes où il ne fait pas bon pédaler

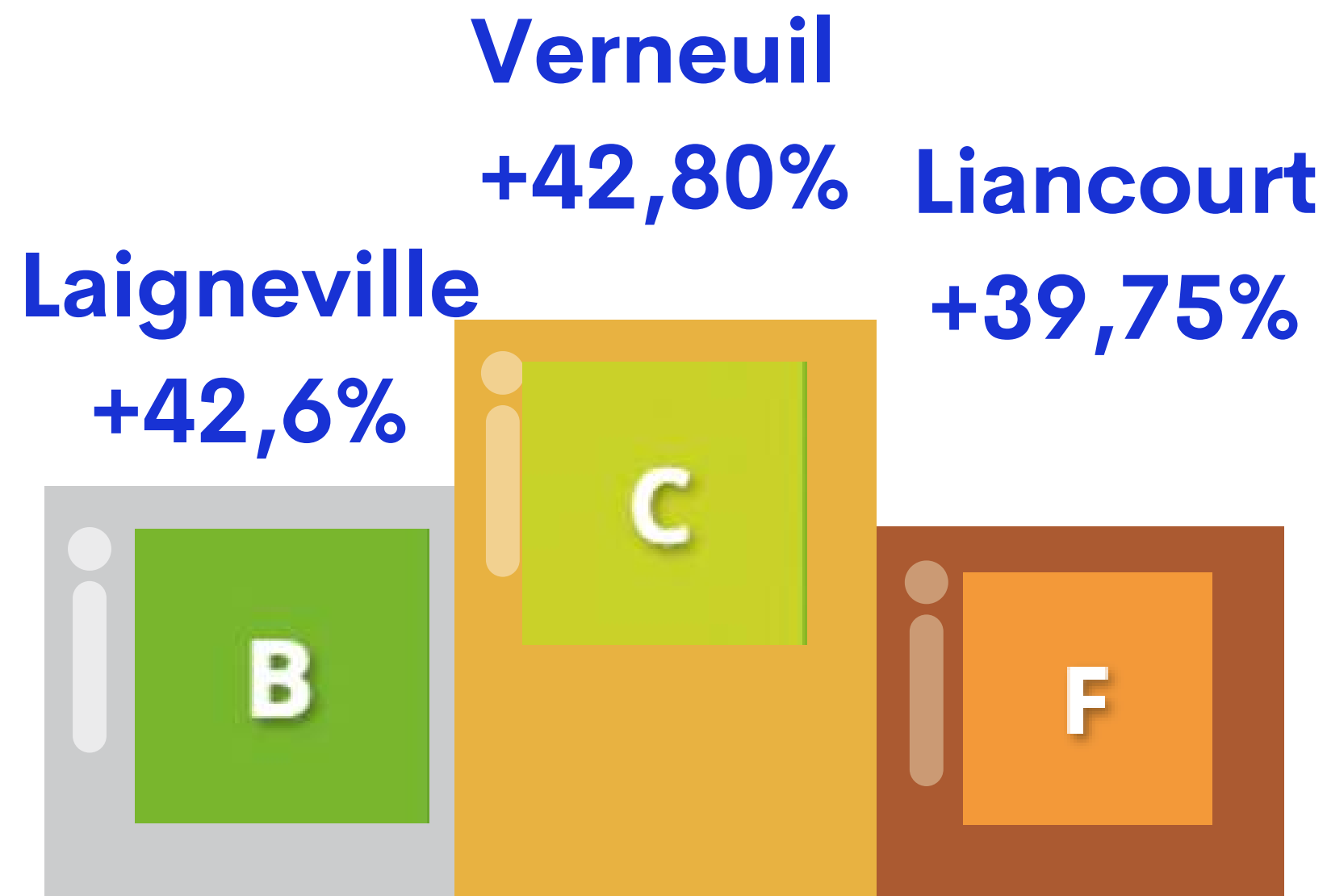


insee	Commune qualifiée	Type de commune	Climat_Velo	Classe
60238	Fleurines	bourgs et villages	2,20	G
60395	Méru	petites villes	2,21	G
60068	Béthisy-Saint-Pierre	bourgs et villages	2,28	G
60139	Chambly	petites villes	2,29	G
60494	Plailly	bourgs et villages	2,39	F
60143	Chaumont-en-Vexin	bourgs et villages	2,49	F
60142	La Chapelle-en-Serval	bourgs et villages	2,56	F
60647	Trosly-Breuil	bourgs et villages	2,60	F
60589	Saint-Maximin	bourgs et villages	2,60	F
60155	Cires-lès-Mello	bourgs et villages	2,66	F
60360	Liancourt	petites villes	2,67	F
60513	Précy-sur-Oise	bourgs et villages	2,78	E
60505	Pontarmé	bourgs et villages	2,87	E
60695	Vineuil-Saint-Firmin	bourgs et villages	2,97	E
60157	Clermont	petites villes	2,97	E
60106	Breuil-le-Sec	bourgs et villages	3,03	E
60509	Pont-Sainte-Maxence	petites villes	3,04	E
60584	Saint-Leu-d'Esserent	communes d'agglomération	3,08	E
60282	Gouvieux	petites villes	3,09	E



17 communes qui progressent

par rapport à l'édition de 2021 ou bien de 2019



insee	Commune qualifiée	Type de commune	Climat_Velo	Classe	évolution
60670	Verneuil-en-Halatte	bourgs et villages	3,71	C	42,80 %
60342	Laigneville	bourgs et villages	4,12	B	42,60 %
60360	Liancourt	petites villes	2,67	F	39,75 %
60175	Creil	villes moyennes	3,15	D	39,21 %
60382	Margny-lès-Compiègne	communes d'agglomération	3,64	C	22,42 %
60159	Compiègne	villes moyennes	3,34	D	22,39 %
60463	Nogent-sur-Oise	villes moyennes	3,10	D	18,85 %
60482	Orry-la-Ville	bourgs et villages	3,74	C	15,41 %
60141	Chantilly	petites villes	3,51	C	13,81 %
60057	Beauvais	villes moyennes	3,20	D	13,08 %
60172	Coye-la-Forêt	bourgs et villages	3,57	C	12,55 %
60584	Saint-Leu-d'Esserent	communes d'agglomération	3,08	E	11,05 %
60142	La Chapelle-en-Serval	bourgs et villages	2,56	F	10,75 %
60282	Gouvieux	petites villes	3,09	E	8,39 %
60007	Agnetz	bourgs et villages	3,78	C	0,82 %
60612	Senlis	villes moyennes	3,11	D	0,56 %
60395	Méru	petites villes	2,21	G	0,16 %

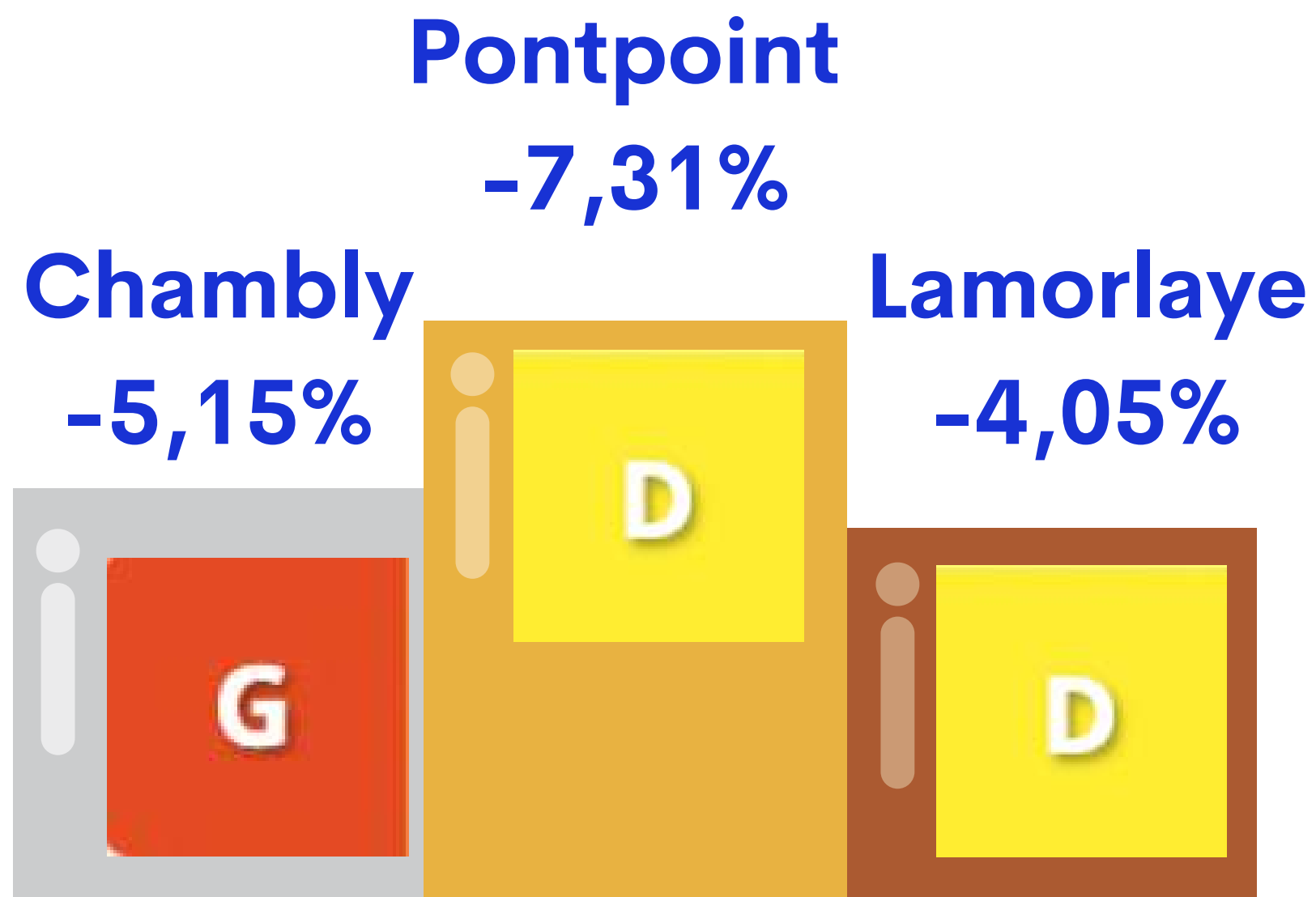


Baromètre **vélo**

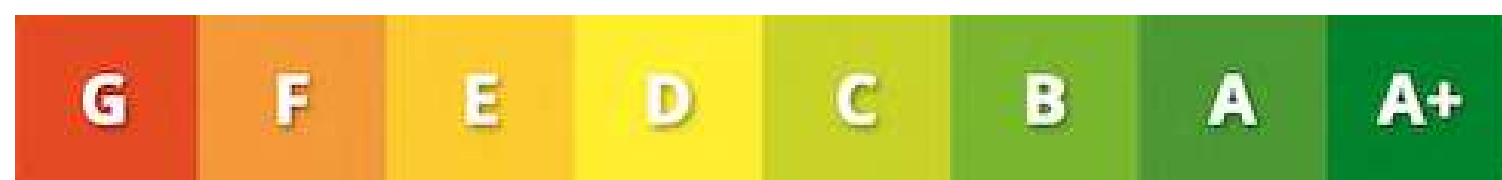


5 communes qui régressent

par rapport à l'édition de 2021 ou bien de 2019



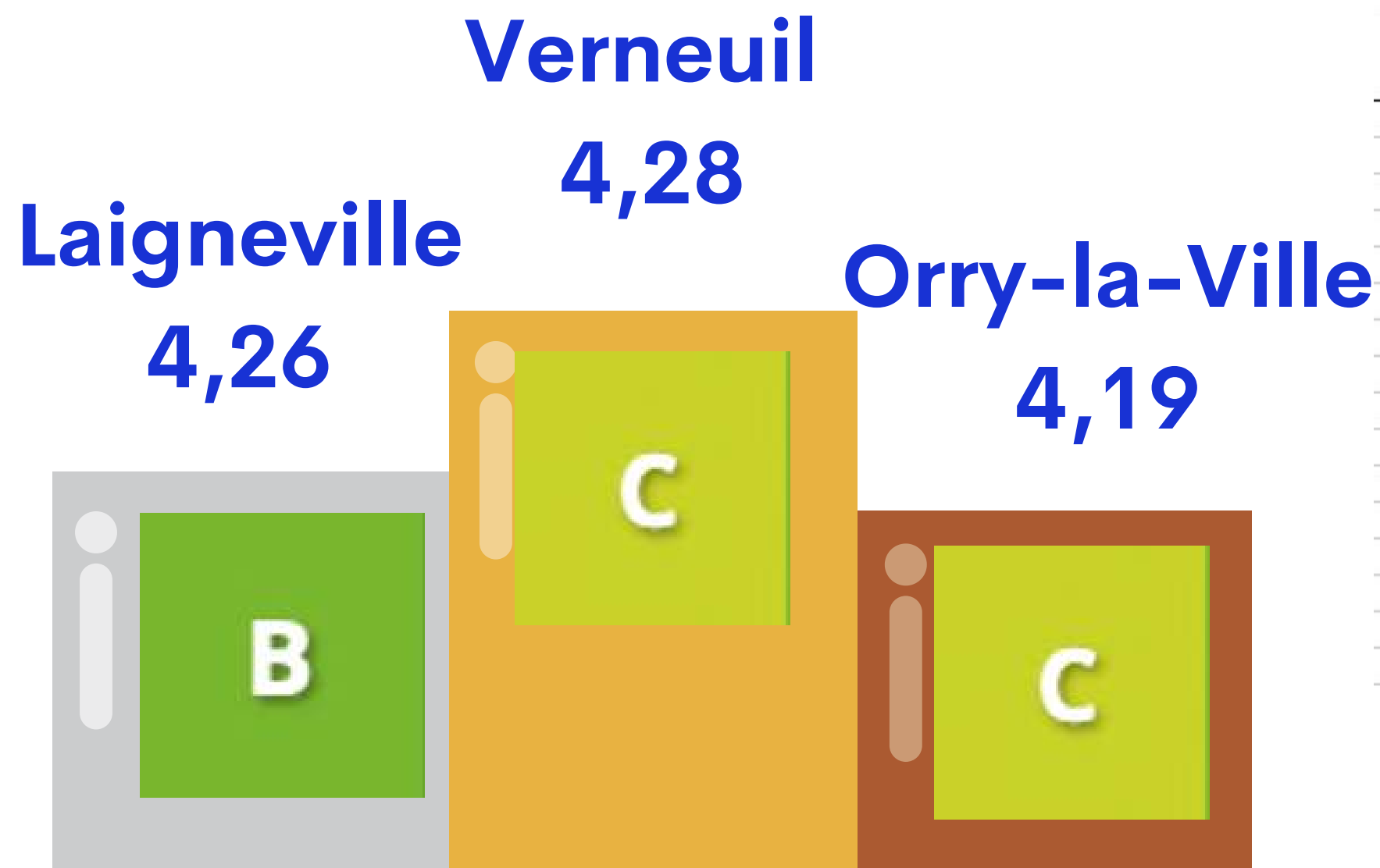
insee	Commune qualifiée	Type de commune	Climat_Velo	Classe	évolution
60508	Pontpoint	bourgs et villages	3,14	D	-7,31 %
60139	Chambly	petites villes	2,29	G	-5,15 %
60346	Lamorlaye	petites villes	3,39	D	-4,05 %
60509	Pont-Sainte-Maxence	petites villes	3,04	E	-1,56 %
60157	Clermont	petites villes	2,97	E	-1,05 %



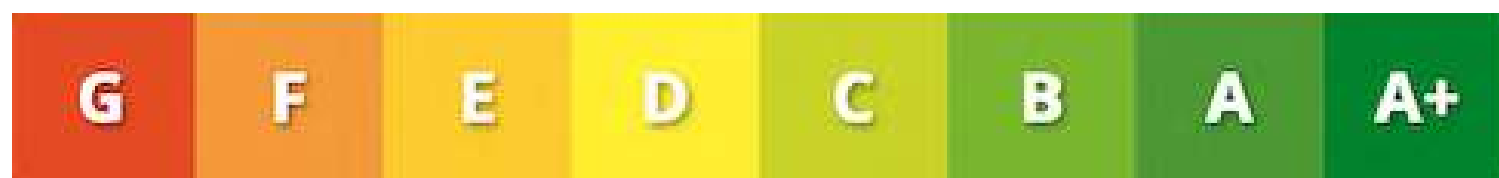
Baromètre **vélo**



Les communes qui font le plus d'efforts



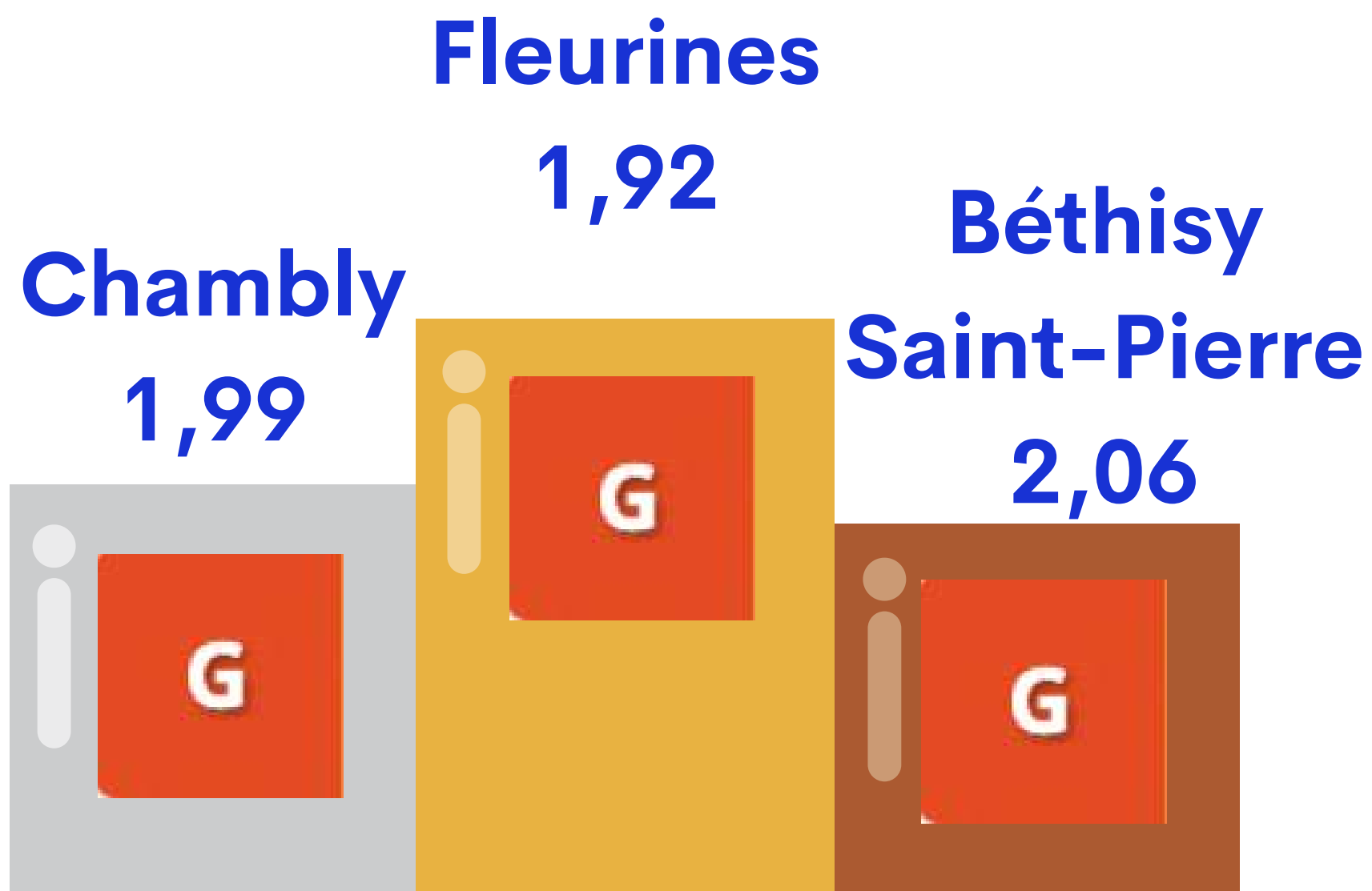
insee	Commune qualifiée	Type de commune	Climat_Velo	Classe	Services et stationnement	Efforts de la Commune
60670	Verneuil-en-Halatte	bourgs et villages	3,71	C	2,97	4,28
60342	Laigneville	bourgs et villages	4,12	B	3,41	4,26
60482	Orry-la-Ville	bourgs et villages	3,74	C	3,30	4,19
60325	Jaux	bourgs et villages	3,75	C	3,54	4,15
60007	Agnetz	bourgs et villages	3,78	C	3,51	3,80
60382	Margny-lès-Compiègne	communes d'agglomération	3,64	C	3,82	3,79
60141	Chantilly	petites villes	3,51	C	3,32	3,59
60107	Breuil-le-Vert	bourgs et villages	3,40	D	3,17	3,45
60172	Coye-la-Forêt	bourgs et villages	3,57	C	3,39	3,43
60346	Lamorlaye	petites villes	3,39	D	3,20	3,35
60159	Compiègne	villes moyennes	3,34	D	3,74	3,33
60175	Creil	villes moyennes	3,15	D	3,80	3,20
60057	Beauvais	villes moyennes	3,20	D	3,87	3,14
60612	Senlis	villes moyennes	3,11	D	3,12	3,13
60360	Liancourt	petites villes	2,67	F	2,19	3,11
60151	Choisy-au-Bac	bourgs et villages	3,16	D	2,91	3,11
60149	Chevrières	bourgs et villages	3,10	D	2,79	3,11



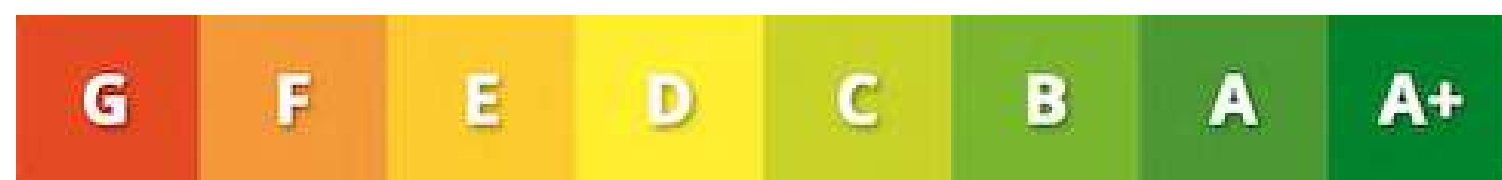
Baromètre **vélo**



Celles qui font le moins d'efforts



insee	Commune qualifiée	Type de commune	Climat_Velo	Classe	Services et stationnement	Efforts de la Commune
60238	Fleurines	bourgs et villages	2,20	G	1,85	1,92
60139	Chambly	petites villes	2,29	G	2,64	1,99
60068	Béthisy-Saint-Pierre	bourgs et villages	2,28	G	2,04	2,06
60395	Méru	petites villes	2,21	G	2,16	2,19
60155	Cires-lès-Mello	bourgs et villages	2,66	F	2,55	2,38
60589	Saint-Maximin	bourgs et villages	2,60	F	2,97	2,49
60494	Plailly	bourgs et villages	2,39	F	2,09	2,59
60647	Trosly-Breuil	bourgs et villages	2,60	F	1,92	2,64
60143	Chaumont-en-Vexin	bourgs et villages	2,49	F	3,04	2,71
60142	La Chapelle-en-Serval	bourgs et villages	2,56	F	2,56	2,73
60513	Précy-sur-Oise	bourgs et villages	2,78	E	2,32	2,76
60695	Vineuil-Saint-Firmin	bourgs et villages	2,97	E	3,05	2,78
60505	Pontarmé	bourgs et villages	2,87	E	2,65	2,79
60509	Pont-Sainte-Maxence	petites villes	3,04	E	3,03	2,87
60033	Avilly-Saint-Léonard	bourgs et villages	3,25	D	3,04	2,88
60157	Clermont	petites villes	2,97	E	3,04	2,97
60106	Breuil-le-Sec	bourgs et villages	3,03	E	2,84	2,98
60282	Gouvieux	petites villes	3,09	E	3,28	2,99
60508	Pontpoint	bourgs et villages	3,14	D	2,79	3,00
60463	Nogent-sur-Oise	villes moyennes	3,10	D	3,59	3,02
60584	Saint-Leu-d'Esserent	communes d'agglomération	3,08	E	3,14	3,05
60491	Pierrefonds	bourgs et villages	3,21	D	2,98	3,08



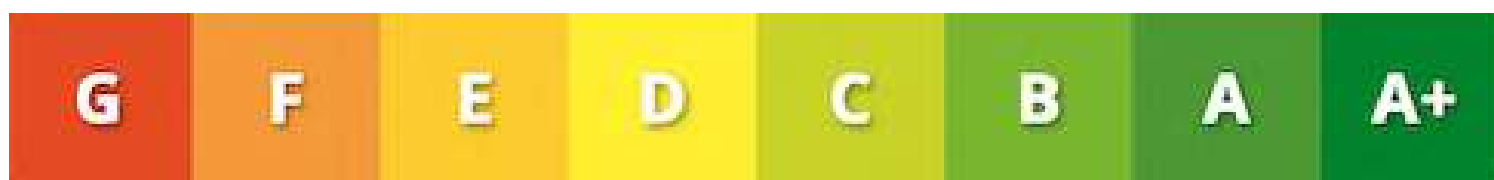
Baromètre **vélo**



Les nouvelles communes classées en 2025

insee	Commune qualifiée	Type de commune	Climat_Velo	Classe
60325	Jaux	bourgs et villages	3,75	C
60107	Breuil-le-Vert	bourgs et villages	3,40	D
60033	Avilly-Saint-Léonard	bourgs et villages	3,25	D
60491	Pierrefonds	bourgs et villages	3,21	D
60151	Choisy-au-Bac	bourgs et villages	3,16	D
60149	Chevrières	bourgs et villages	3,10	D
60106	Breuil-le-Sec	bourgs et villages	3,03	E
60695	Vineuil-Saint-Firmin	bourgs et villages	2,97	E
60505	Pontarmé	bourgs et villages	2,87	E
60513	Précy-sur-Oise	bourgs et villages	2,78	E
60155	Cires-lès-Mello	bourgs et villages	2,66	F
60589	Saint-Maximin	bourgs et villages	2,60	F
60647	Trosly-Breuil	bourgs et villages	2,60	F
60143	Chaumont-en-Vexin	bourgs et villages	2,49	F
60494	Plailly	bourgs et villages	2,39	F
60068	Béthisy-Saint-Pierre	bourgs et villages	2,28	G
60238	Fleurines	bourgs et villages	2,20	G

Précédentes éditions du baromètre : 2019, 2021



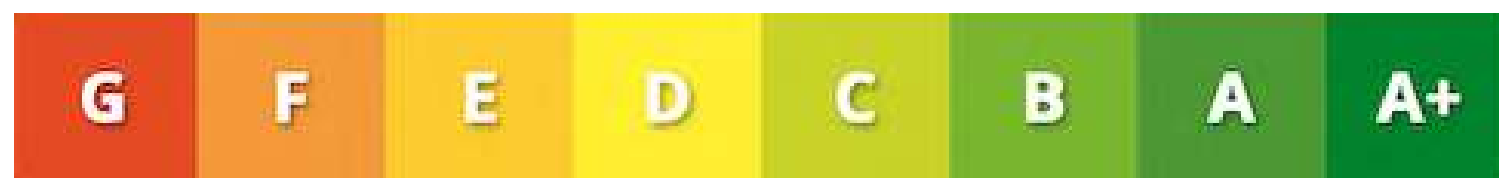
le classement des communes avec des services et des

insee	Commune qualifiée	Type de commune	Climat_Velo	Classe	Services et stationnement
60057	Beauvais	viles moyennes	3,20	D	3,87
60382	Margny-lès-Compiègne	communes d'agglomération	3,64	C	3,82
60175	Creil	viles moyennes	3,15	D	3,80
60159	Compiègne	viles moyennes	3,34	D	3,74
60463	Nogent-sur-Oise	viles moyennes	3,10	D	3,59
60325	Jaux	bourgs et villages	3,75	C	3,54
60007	Agnetz	bourgs et villages	3,78	C	3,51
60342	Laigneville	bourgs et villages	4,12	B	3,41
60172	Coye-la-Forêt	bourgs et villages	3,57	C	3,39
60141	Chantilly	petites villes	3,51	C	3,32
60482	Orry-la-Ville	bourgs et villages	3,74	C	3,30
60282	Gouvieux	petites villes	3,09	E	3,28
60346	Lamorlaye	petites villes	3,39	D	3,20
60107	Breuil-le-Vert	bourgs et villages	3,40	D	3,17
60584	Saint-Leu-d'Esserent	communes d'agglomération	3,08	E	3,14
60612	Senlis	viles moyennes	3,11	D	3,12
60695	Vineuil-Saint-Firmin	bourgs et villages	2,97	E	3,05
60143	Chaumont-en-Vexin	bourgs et villages	2,49	F	3,04
60157	Clermont	petites villes	2,97	E	3,04
60033	Avilly-Saint-Léonard	bourgs et villages	3,25	D	3,04
60509	Pont-Sainte-Maxence	petites villes	3,04	E	3,03



les communes où on se sent le plus en sécurité à

insee	Commune qualifiée	Type de commune	Climat_Velo	Classe	Sécurité
60342	Laigneville	bourgs et villages	4,12	B	4,44
60007	Agnetz	bourgs et villages	3,78	C	3,84
60172	Coye-la-Forêt	bourgs et villages	3,57	C	3,80
60482	Orry-la-Ville	bourgs et villages	3,74	C	3,71
60670	Verneuil-en-Halatte	bourgs et villages	3,71	C	3,66
60325	Jaux	bourgs et villages	3,75	C	3,56
60141	Chantilly	petites villes	3,51	C	3,47
60033	Avilly-Saint-Léonard	bourgs et villages	3,25	D	3,45
60346	Lamorlaye	petites villes	3,39	D	3,41
60382	Margny-lès-Compiègne	communes d'agglomération	3,64	C	3,38
60107	Breuil-le-Vert	bourgs et villages	3,40	D	3,33
60151	Choisy-au-Bac	bourgs et villages	3,16	D	3,29
60106	Breuil-le-Sec	bourgs et villages	3,03	E	3,24
60508	Pontpoint	bourgs et villages	3,14	D	3,24
60491	Pierrefonds	bourgs et villages	3,21	D	3,19
60584	Saint-Leu-d'Esserent	communes d'agglomération	3,08	E	3,11
60282	Gouvieux	petites villes	3,09	E	3,07
60149	Chevrières	bourgs et villages	3,10	D	3,03
60159	Compiègne	villes moyennes	3,34	D	3,03

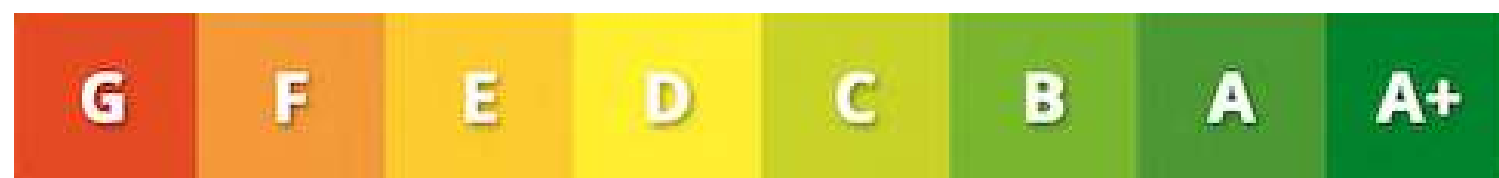


Baromètre **vélo**



les communes où l'on se sent le moins en sécurité à

insee	Commune qualifiée	Type de commune	Climat_Velo	Classe	Securité
60395	Méru	petites villes	2,21	G	2,16
60143	Chaumont-en-Vexin	bourgs et villages	2,49	F	2,19
60139	Chambly	petites villes	2,29	G	2,32
60494	Plailly	bourgs et villages	2,39	F	2,36
60589	Saint-Maximin	bourgs et villages	2,60	F	2,37
60238	Fleurines	bourgs et villages	2,20	G	2,44
60142	La Chapelle-en-Serval	bourgs et villages	2,56	F	2,49
60068	Béthisy-Saint-Pierre	bourgs et villages	2,28	G	2,49
60360	Liancourt	petites villes	2,67	F	2,57
60647	Trosly-Breuil	bourgs et villages	2,60	F	2,63
60695	Vineuil-Saint-Firmin	bourgs et villages	2,97	E	2,78
60612	Senlis	villes moyennes	3,11	D	2,80
60157	Clermont	petites villes	2,97	E	2,80
60513	Précy-sur-Oise	bourgs et villages	2,78	E	2,83
60175	Creil	villes moyennes	3,15	D	2,84
60463	Nogent-sur-Oise	villes moyennes	3,10	D	2,84
60155	Cires-lès-Mello	bourgs et villages	2,66	F	2,85
60057	Beauvais	villes moyennes	3,20	D	2,88
60505	Pontarmé	bourgs et villages	2,87	E	2,91
60509	Pont-Sainte-Maxence	petites villes	3,04	E	2,93



Baromètre **vélo**



Commune qualifiée	Classe	Climat_Velo	Services et stationnement	Efforts de la Commune	Confort	Securité	Ressenti général	Evolution par rapport 2021
Laigneville	B	4,12	3,41	4,26	4,12	4,44	4,38	42,60%
Agnetz	C	3,78	3,51	3,8	3,69	3,84	4,06	0,82%
Jaux	C	3,75	3,54	4,15	3,75	3,56	3,77	
Orry-la-Ville	C	3,74	3,3	4,19	3,54	3,71	3,96	15,41%
Verneuil-en-Halatte	C	3,71	2,97	4,28	3,68	3,66	3,99	42,80%
Margny-lès-Compiègne	C	3,64	3,82	3,79	3,63	3,38	3,56	22,42%
Coye-la-Forêt	C	3,57	3,39	3,43	3,4	3,8	3,83	12,55%
Chantilly	C	3,51	3,32	3,59	3,5	3,47	3,65	13,81%
Breuil-le-Vert	D	3,4	3,17	3,45	3,4	3,33	3,66	
Lamorlaye	D	3,39	3,2	3,35	3,36	3,41	3,62	-4,05%
Compiègne	D	3,34	3,74	3,33	3,31	3,03	3,3	22,39%
Avilly-Saint-Léonard	D	3,25	3,04	2,88	3,1	3,45	3,77	
Pierrefonds	D	3,21	2,98	3,08	3,26	3,19	3,52	
Beauvais	D	3,2	3,87	3,14	2,97	2,88	3,15	13,08%
Choisy-au-Bac	D	3,16	2,91	3,11	2,99	3,29	3,5	
Creil	D	3,15	3,8	3,2	2,94	2,84	2,95	39,21%
Pontpoint	D	3,14	2,79	3	3,21	3,24	3,47	-7,31%
Senlis	D	3,11	3,12	3,13	3,21	2,8	3,28	0,56%
Nogent-sur-Oise	D	3,1	3,59	3,02	2,98	2,84	3,09	18,85%



**Baromètre
Vélo**

**Classement
général
1/2**



Commune qualifiée	Classe	Climat_Velo	Services et stationnement	Efforts de la Commune	Confort	Securité	Ressenti général	Evolution par rapport 2021
Chevrières	D	3,1	2,79	3,11	2,99	3,03	3,57	
Gouvieux	E	3,09	3,28	2,99	2,94	3,07	3,18	8,39%
Saint-Leu-d'Esserent	E	3,08	3,14	3,05	2,86	3,11	3,22	11,05%
Pont-Sainte-Maxence	E	3,04	3,03	2,87	3,19	2,93	3,19	-1,56%
Breuil-le-Sec	E	3,03	2,84	2,98	2,78	3,24	3,28	
Clermont	E	2,97	3,04	2,97	3,06	2,8	2,97	-1,05%
Vineuil-Saint-Firmin	E	2,97	3,05	2,78	3,03	2,78	3,2	
Pontarmé	E	2,87	2,65	2,79	2,63	2,91	3,34	
Précy-sur-Oise	E	2,78	2,32	2,76	2,75	2,83	3,23	
Liancourt	F	2,67	2,19	3,11	2,63	2,57	2,85	39,75%
Cires-lès-Mello	F	2,66	2,55	2,38	2,4	2,85	3,11	
Saint-Maximin	F	2,6	2,97	2,49	2,48	2,37	2,72	
Trosly-Breuil	F	2,6	1,92	2,64	2,87	2,63	2,93	
La Chapelle-en-Serval	F	2,56	2,56	2,73	2,31	2,49	2,72	
Chaumont-en-Vexin	F	2,49	3,04	2,71	1,87	2,19	2,63	
Plailly	F	2,39	2,09	2,59	2,32	2,36	2,61	
Chambly	G	2,29	2,64	1,99	1,89	2,32	2,59	-5,15%
Béthisy-Saint-Pierre	G	2,28	2,04	2,06	2,09	2,49	2,73	
Méru	G	2,21	2,16	2,19	2,07	2,16	2,48	0,16%
Fleurines	G	2,2	1,85	1,92	2,21	2,44	2,58	



**Baromètre
vélo**

**Classement
général
2/2**



Laigneville

Commune	Classe	Climat_Velo	Services et stationnement	Efforts de la Commune	Confort	Securité	Ressenti général	Evolution par rapport 2021
Laigneville	B	4,12	3,41	4,26	4,12	4,44	4,38	42,60%

Catégorie : Bourgs & Villages (4 773 hab.)

Laigneville obtient la meilleure note globale (4,12 – classe B) du département. Le ressenti général est très positif, porté par des efforts remarquables de la mairie et un bon niveau de confort et sécurité. Les services et le stationnement sont jugés convenables malgré une faible présence d'arceaux vélos dans la commune et l'absence de vélociste, d'ateliers d'auto-réparation et de services de location. Très forte progression depuis 2019 (+42,6 %), il est vrai que la traversée de ville a été complètement repensée avec un chaucidou, une voie verte et une célèbre zone de rencontre. Par contre, on est impatient de voir les double sens cyclables se matérialiser, ils font cruellement défaut dans la commune même s'ils n'apparaissent pas dans ces résultats.

Participation moyenne à l'enquête, en baisse.

B Favorable



Agnetz

Commune	Classe	Climat_Velo	Services et stationnement	Efforts de la Commune	Confort	Securité	Ressenti général	Evolution par rapport 2021
Agnetz	C	3,78	3,51	3,8	3,69	3,84	4,06	0,82%

Catégorie : Bourgs & Villages (3 141 hab.)

Agnetz affiche une note globale satisfaisante (3,78 – classe C). Les services et stationnements semblent manquer un peu. Une note stable (+0,82 % depuis 2019). Le confort et la sécurité sont jugés acceptables, sans véritable point noir. La commune maintient ses efforts et conserve une bonne image auprès des cyclistes.

Participation moyenne à l'enquête, en baisse.

C Plutôt Favorable



Jaux

Commune	Classe	Climat_Velo	Services et stationnement	Efforts de la Commune	Confort	Securité	Ressenti général	Evolution par rapport 2021
Jaux	C	3,75	3,54	4,15	3,75	3,56	3,77	N/D

Catégorie : Bourgs & Villages (2 364 hab.)

Jaux se situe dans la moyenne supérieure (3,75 – classe C). Les efforts de la commune sont mis en avant, surtout en matière de confort et de ressenti général. La sécurité pourrait être renforcée. Participation correcte à l'enquête.

La commune est en tête de l'agglomération de Compiègne. Bonne participation.

C

Plutôt Favorable



Baromètre vélo



Orry-la-Ville

Commune	Classe	Climat_Velo	Services et stationnement	Efforts de la Commune	Confort	Securité	Ressenti général	Evolution par rapport 2021
Orry-la-Ville	C	3,74	3,3	4,19	3,54	3,71	3,96	15,41%

Catégorie : Bourgs & Villages (3 441 hab.)

Orry-la-Ville obtient une note correcte (3,74 – classe C) avec une amélioration globale confortable (+15,4 %). Les cyclistes jugent le confort et les services satisfaisants. La sécurité reste à renforcer pour améliorer l'expérience. Depuis 2023, la mairie à mis en œuvre plusieurs mesures pour favoriser les pratiques du vélo : meilleure signalisation des doubles sens cyclable, augmentation des zones partagées, création d'une chaucidou, accompagnées d'une campagne de sensibilisation. Les efforts de la commune sont remarquables, la dynamique est positive. Le nombre de répondants est en forte hausse, très bonne participation.

C

Plutôt Favorable



Baromètre vélo



Verneuil-en-Halatte

Commune	Classe	Climat_Velo	Services et stationnement	Efforts de la Commune	Confort	Securité	Ressenti général	Evolution par rapport 2021
Verneuil-en-Halatte	C	3,71	2,97	4,28	3,68	3,66	3,99	42,80%

Catégorie : Bourgs & Villages (4 822 hab.)

Verneuil-en-Halatte affiche une bonne note (3,71 – classe C) avec une forte progression (+42,8 %). Les efforts de la mairie sont salués, c'est la meilleure note du Département. Le confort et la sécurité sont salués. Les services et stationnements manquent.

D'importants travaux d'infrastructures avec la création de voies vertes ont marqué la commune ces dernières années.

Participation active à l'enquête.

C

Plutôt Favorable



Baromètre vélo



Margny-lès-Compiègne

Commune	Classe	Climat_Velo	Services et stationnement	Efforts de la Commune	Confort	Securité	Ressenti général	Evolution par rapport 2021
Margny-lès-Compiègne	C	3,64	3,82	3,79	3,63	3,38	3,56	22,42%

Catégorie : Communes d'agglomération (8 853 hab.)

Margny-lès-Compiègne se place plutôt en bonne position avec un climat vélo Plutôt Favorable (3,64 – classe C), avec une nette progression (+22,4 %). Les services et le stationnement sont corrects, mais la sécurité et le ressenti général doivent progresser. Les cyclistes apprécient les efforts réalisés par la commune.

Participation moyenne en légère baisse.

C

Plutôt Favorable



Baromètre vélo



Coye-la-Forêt

Commune	Classe	Climat_Velo	Services et stationnement	Efforts de la Commune	Confort	Securité	Ressenti général	Evolution par rapport 2021
Coye-la-Forêt	C	3,57	3,39	3,43	3,4	3,8	3,83	12,55%

Catégorie : Bourgs & Villages (4 124 hab.)

Coye-la-Forêt reçoit une note convenable (3,57 – classe C). Les usagers jugent positivement la sécurité et le ressenti général, avec une évolution de +12,6 % (moins qu'Orry et Chantilly mais mieux que Lamorlaye).

La mairie tente de faire des efforts (davantage au niveau des services que des infrastructures). Malheureusement ceux-ci sont moins remarqués, moins impactants et souvent vivement critiqués par une petite partie de la population.

Participation plutôt correcte, égale en volume à 2021

C Plutôt Favorable



Chantilly

Commune	Classe	Climat_Velo	Services et stationnement	Efforts de la Commune	Confort	Securité	Ressenti général	Evolution par rapport 2021
Chantilly	C	3,51	3,32	3,59	3,5	3,47	3,65	13,81%

Catégorie : Petites villes (11 178 hab.)

Chantilly obtient une note moyenne (3,51 – classe C), mais est en tête de sa catégorie. Le ressenti général s'améliore (+13,8 %), porté notamment par les efforts de la commune que les cyclistes ont remarqué. Les services pêchent un peu : l'absence de magasin de vélo explique sûrement cela, ainsi que le retard de Gares&Connexion à mettre en place du stationnement sécurisé aux abords de la gare.

Bonne participation à l'enquête, comparable à l'édition précédente

C

Plutôt Favorable



Baromètre vélo



Breuil-le-Vert

Commune	Classe	Climat_Velo	Services et stationnement	Efforts de la Commune	Confort	Securité	Ressenti général	Evolution par rapport 2021
Breuil-le-Vert	D	3,4	3,17	3,45	3,4	3,33	3,66	N/D

Catégorie : Communes d'agglomération (3 262 hab.)

Pour son premier classement au baromètre, Breuil-le-Vert affiche une note moyenne (3,40 – classe D) portée par le ressenti général et les efforts de la commune. Les services, et la sécurité doivent progresser. Les efforts de la commune sont reconnus mais doivent s'intensifier.

Participation correcte des habitants en hausse.

D

Moyennement Favorable



Lamorlaye

Commune	Classe	Climat_Velo	Services et stationnement	Efforts de la Commune	Confort	Securité	Ressenti général	Evolution par rapport 2021
Lamorlaye	D	3,39	3,2	3,35	3,36	3,41	3,62	-4,05%

Catégorie : Petites villes (9 015 hab.)

Lamorlaye reçoit une note moyenne (3,39 – classe D), en légère baisse (-4,1 %). Les services et stationnement tirent la commune vers le bas mais le ressenti général, la sécurité sont corrects.

Ces résultats mettent en avant la baisse du dynamisme de la commune sur les infrastructures vélos sur le deuxième mandat.

Bonne participation à l'enquête.



Moyennement Favorable



Compiègne

Commune	Classe	Climat_Velo	Services et stationnement	Efforts de la Commune	Confort	Securité	Ressenti général	Evolution par rapport 2021
Compiègne	D	3,34	3,74	3,33	3,31	3,03	3,3	22,39%

Catégorie : Villes moyennes (41 643 hab.)

Compiègne, ville moyenne, obtient une note modérée (3,34 – classe D) avec une belle progression par rapport à 2021 (+22,4 %). Elle est en tête du département dans sa catégorie. Services (VéloTIC, association Véloc à l'UTC, présence de vélocistes) et stationnement satisfaisants, confort et sécurité perfectibles. Les efforts municipaux sont remarquables (déploiement de nombreux double sens cyclables et de cédez-le-passage cyclistes au feu depuis 2022, aménagement récent d'axes structurants comme la pénétrante ou la liaison entre les deux sites de l'UTC) mais doivent s'amplifier.

Très forte participation (doublée depuis 2021).



Moyennement Favorable



Baromètre vélo



Avilly-Saint-Léonard

Commune	Classe	Climat_Velo	Services et stationnement	Efforts de la Commune	Confort	Securité	Ressenti général	Evolution par rapport 2021
Avilly-Saint-Léonard	D	3,25	3,04	2,88	3,1	3,45	3,77	N/D

Catégorie : Bourgs & Villages (927 hab.)

Avilly-Saint-Léonard affiche une note moyenne (3,25 – classe D). Les services et en particulier le stationnement sont limités tout comme le confort. Les deux villages distants de 2km ne peuvent même pas être raliés facilement en toute sécurité. La sécurité reste donc un axe d'amélioration. Les efforts de la mairie sont jugés insuffisants. Forte participation à l'enquête.

D

Moyennement Favorable



Baromètre vélo



Pierrefonds

Commune	Classe	Climat_Velo	Services et stationnement	Efforts de la Commune	Confort	Securité	Ressenti général	Evolution par rapport 2021
Pierrefonds	D	3,21	2,98	3,08	3,26	3,19	3,52	N/D

Catégorie : Bourgs & Villages (2 043 hab.)

Pierrefonds obtient une note moyenne (3,21 – classe D). Le confort et la sécurité sont moyens, les services et stationnements sont limités ou manquants. Les efforts de la commune sont peu remarqués.

Faible participation.



Moyennement Favorable



Baromètre vélo



Beauvais

Commune	Classe	Climat_Velo	Services et stationnement	Efforts de la Commune	Confort	Securité	Ressenti général	Evolution par rapport 2021
Beauvais	D	3,2	3,87	3,14	2,97	2,88	3,15	13,08%

Catégorie : Villes moyennes (58 520 hab.)

Beauvais reçoit une note modérée (3,20 – classe D), mais en progression (+13,1 %). Les services et stationnements tirent la note vers le haut, mais le confort et la sécurité restent mauvais. Le ressenti général est perfectible. Participation importante.

Les commentaires et l'analyse pour Beauvais sont à solliciter auprès de Vellovaque, l'association FUB de la commune. Ils sont donnés ici à titre de comparaison.

D

Moyennement Favorable



Choisy-au-Bac

Commune	Classe	Climat_Velo	Services et stationnement	Efforts de la Commune	Confort	Securité	Ressenti général	Evolution par rapport 2021
Choisy-au-Bac	D	3,16	2,91	3,11	2,99	3,29	3,5	N/D

Catégorie : Bourgs & Villages (3 393 hab.)

Choisy-au-Bac obtient une note moyenne (3,16 – classe D). Le ressenti global est correct mais il manque des services, des stationnements, du confort et l'investissement de la commune est jugé faible. Les efforts de la commune sont visibles mais insuffisants.

Faible participation



Moyennement Favorable



Creil

Commune	Classe	Climat_Velo	Services et stationnement	Efforts de la Commune	Confort	Securité	Ressenti général	Evolution par rapport 2021
Creil	D	3,15	3,8	3,2	2,94	2,84	2,95	39,21%

Catégorie : Villes moyennes (36 428 hab.)

Creil affiche une note modérée (3,15 – classe D) mais une très forte progression (+39,2 %). Les services et le stationnement tirent la note vers le haut, suivi par les efforts de la commune. Le confort et la sécurité sont à améliorer.

Le déploiement du service AXO-Vélo, la mise en place des doubles sens cyclables et des cédez-le-passage cyclistes au feu, le réaménagement de la rue de la République, le déploiement du vélo box et d'arceaux vélos dans la commune sont remarquables et se traduisent dans cette belle progression (la commune est passée de G à D).

Participation correcte



Moyennement Favorable



Pontpoint

Commune	Classe	Climat_Velo	Services et stationnement	Efforts de la Commune	Confort	Securité	Ressenti général	Evolution par rapport 2021
Pontpoint	D	3,14	2,79	3	3,21	3,24	3,47	-7,31%

Catégorie : Bourgs & Villages (3 316 hab.)

Pontpoint reçoit une note moyenne (3,14 – classe D) en baisse (-7,3 %). Les services le stationnement sont jugés insuffisants. Les efforts de la commune plutôt moyens, le confort, la sécurité sont médiocres.

Ceci peut notamment s'expliquer par l'entrée de ville (rue du Moncel) qui présente une bande cyclable sous-dimensionnée et mal configurée sans possibilité de double sens cyclable et une vitesse des véhicules motorisés trop importante (des portions de ville sont à 50 km/h, avec trop peu d'aménagements limitant la vitesse).

Faible participation.

D

Moyennement Favorable



Baromètre vélo



Senlis

Commune	Classe	Climat_Velo	Services et stationnement	Efforts de la Commune	Confort	Securité	Ressenti général	Evolution par rapport 2021
Senlis	D	3,11	3,12	3,13	3,21	2,8	3,28	0,56%

Catégorie : Villes moyennes (15 386 hab.)

Senlis obtient une note très moyenne (3,11 – classe D) sans évolution depuis le dernier baromètre (+0,6 %). Elle n'a pas été dégradée, mais les efforts de la commune ne semblent pas suffisants pour satisfaire les usagers. Les infrastructures et les aménagements sont peu visibles. La sécurité est jugée insuffisante et reste le point noir. Le ressenti global reste moyen.

Très bonne participation, en hausse.



Moyennement Favorable



Chevrières

Commune	Classe	Climat_Velo	Services et stationnement	Efforts de la Commune	Confort	Securité	Ressenti général	Evolution par rapport 2021
Chevrières	D	3,1	2,79	3,11	2,99	3,03	3,57	-7,31%

Catégorie : Bourgs & Villages (2 089 hab.)

Chevrières obtient une note moyenne (3,10 – classe D) en baisse de 7%. Services, stationnements et conforts sont médiocres, les efforts de la commune et la sécurité moyens.

Faible participation.



Moyennement Favorable



Baromètre vélo



Nogent-sur-Oise

Commune	Classe	Climat_Velo	Services et stationnement	Efforts de la Commune	Confort	Securité	Ressenti général	Evolution par rapport 2021
Nogent-sur-Oise	E	3,1	3,59	3,02	2,98	2,84	3,09	18,85%

Catégorie : Villes moyennes (21 142 hab.)

Nogent-sur-Oise affiche une note moyenne (3,10 – classe D) avec une belle progression (+18,9 %). Les services et le stationnement tirent la commune vers le haut mais le confort et la sécurité sont faibles. Les efforts municipaux sont moyens.

Le déploiement d'une voie verte qui traverse la commune et le pont Royal (sur les voies SNCF) est la différence majeure de ce mandat. Dans sa mise en oeuvre, la priorité des cyclistes est pénalisée à chaque intersection ce qui en impacte le confort.

Participation moyenne à l'enquête, en hausse.

E

Plutôt défavorable



Baromètre vélo



Gouvieux

Commune	Classe	Climat_Velo	Services et stationnement	Efforts de la Commune	Confort	Securité	Ressenti général	Evolution par rapport 2021
Gouvieux	E	3,09	3,28	2,99	2,94	3,07	3,18	8,39%

Catégorie : Petites villes (9 363 hab.)

Gouvieux affiche une note moyenne (3,09 – classe E) en légère progression (+8,4 %). Les services et la sécurité sont moyens. Tout comme la sécurité. Les efforts municipaux ne sont pas ressentis.

Participation limitée, en baisse.

E

Plutôt défavorable



Baromètre vélo



Saint-Leu-d'Esserent

Commune	Classe	Climat_Velo	Services et stationnement	Efforts de la Commune	Confort	Securité	Ressenti général	Evolution par rapport 2021
Saint-Leu-d'Esserent	E	3,08	3,14	3,05	2,86	3,11	3,22	11,05%

Catégorie : Communes d'agglomération (4 777 hab.)

Saint-Leu-d'Esserent reçoit une note moyenne (3,08 – classe E) avec une évolution positive (+11 %). Les services et le stationnement sont moyens+, le confort à renforcer. Les efforts de la commune sont jugés encore faibles.

Faible participation à l'enquête.

E

Plutôt défavorable



Baromètre vélo



Pont-Sainte-Maxence

Commune	Classe	Climat_Velo	Services et stationnement	Efforts de la Commune	Confort	Securité	Ressenti général	Evolution par rapport 2021
Pont-Sainte-Maxence	E	3,04	3,03	2,87	3,19	2,93	3,19	-1,56%

Catégorie : Petites villes (12 724 hab.)

Pont-Sainte-Maxence obtient une note très moyenne (3,04 – classe E), en légère baisse (-1,6 %). Le manque de sécurité et les faibles efforts de la commune sont les ressentis les plus négatifs.

La vitesse trop importante des véhicules motorisés (la ville est passée à 30km/h sauf sur la RD1017 mais sans aménagements spécifiques cette vitesse n'est pas respectée), l'absence d'une part et la présence d'autre part d'aménagements cyclables non qualitatifs (ex: pictogrammes vélos très dégradés) ou accidentogènes peut expliquer ce résultat.

Bonne participation, en légère baisse.

E

Plutôt défavorable



Baromètre vélo



Breuil-le-Sec

Commune	Classe	Climat_Velo	Services et stationnement	Efforts de la Commune	Confort	Securité	Ressenti général	Evolution par rapport 2021
Breuil-le-Sec	E	3,03	2,84	2,98	2,78	3,24	3,28	0,56%

Catégorie : Bourgs & Villages (2 706 hab.)

Breuil-le-Sec affiche une note juste moyenne (3,03 – classe E). Les services & stationnements, les efforts de la commune et le confort sont jugés insuffisants.

Participation faible.

E

Plutôt défavorable



Clermont

Commune	Classe	Climat_Velo	Services et stationnement	Efforts de la Commune	Confort	Securité	Ressenti général	Evolution par rapport 2021
Clermont	E	2,97	3,04	2,97	3,06	2,8	2,97	-1,05%

Catégorie : Petites villes (10 398 hab.)

Clermont reçoit une note moyenne (2,97 – classe E), en légère baisse (-1 %). Les services et le confort sont juste moyens, Le manque de sécurité est souligné. Les efforts municipaux sont jugés insuffisants.

Forte participation, en hausse.

E

Plutôt défavorable



Baromètre vélo



Vineuil-Saint-Firmin

Commune	Classe	Climat_Velo	Services et stationnement	Efforts de la Commune	Confort	Securité	Ressenti général	Evolution par rapport 2021
Vineuil-Saint-Firmin	E	2,97	3,05	2,78	3,03	2,78	3,2	N/D

Catégorie : Bourgs & Villages (1 452 hab.)

Vineuil obtient une note sous la moyenne (2,97 - E), les services et stationnements, le confort et le ressenti général sont juste moyens. La sécurité et les efforts de la commune sont jugés comme insuffisants.

La sécurité doit progresser notamment sur l'axe routier Senlis-Chantilly. Les efforts municipaux sont limités à des actions de réduction de la vitesse pour les voitures. La voie verte entre Senlis et Chantilly avance trop lentement.

Participation faible à l'enquête.

E

Plutôt défavorable



Baromètre vélo



Pontarmé

Commune	Classe	Climat_Velo	Services et stationnement	Efforts de la Commune	Confort	Securité	Ressenti général	Evolution par rapport 2021
Pontarmé	E	2,87	2,65	2,79	2,63	2,91	3,34	N/D

Catégorie : Bourgs & Villages (870 hab.)

Pour sa première apparition au Baromètre, Pontarmé affiche une note faible (2,87 – classe E), seul le ressenti général obtient une petite moyenne. L'absence de double sens cyclables, une traversée de ville (RD1017) très inconfortable avec une petite piste cyclable encombrée et interrompue pèsent négativement dans le classement.

Participation faible.

E

Plutôt défavorable



Précy-sur-Oise

Commune	Classe	Climat_Velo	Services et stationnement	Efforts de la Commune	Confort	Securité	Ressenti général	Evolution par rapport 2021
Précy-sur-Oise	E	2,78	2,32	2,76	2,75	2,83	3,23	N/D

Catégorie : Bourgs & Villages (3 290 hab.)

Pour sa première apparition au Baromètre Précy-sur-Oise reçoit une note médiocre (2,78 – classe E). Les services et le stationnement sont jugés insuffisants. Le ressenti général est dans la moyenne mais les efforts municipaux sont faiblement ressentis.

Bonne participation.

E

Plutôt défavorable



Cires-lès-Mello

Commune	Classe	Climat_Velo	Services et stationnement	Efforts de la Commune	Confort	Securité	Ressenti général	Evolution par rapport 2021
Cires-lès-Mello	E	2,66	2,55	2,38	2,4	2,85	3,11	N/D

Catégorie : Bourgs & Villages (4 046 hab.)

Cires-lès-Mello affiche une note médiocre (2,66 – classe F). Les efforts de la commune sont les plus mal notés. Seul le ressenti général obtient la moyenne. (Comme souvent dans les Bourgs & Villages).

Faible participation.

E

Plutôt défavorable



Baromètre vélo



Liancourt

Commune	Classe	Climat_Velo	Services et stationnement	Efforts de la Commune	Confort	Securité	Ressenti général	Evolution par rapport 2021
Liancourt	F	2,67	2,19	3,11	2,63	2,57	2,85	39,75%

Catégorie : Petite villes (7 075 hab.)

Liancourt obtient une note faible (2,67 – classe F) mais une forte progression (+39,8 %). Les services et le stationnement restent faibles mais les efforts de la commune sont mis en avant. Maillon faible de l'observatoire des mobilités actives en terme d'aménagements, Liancourt remonte la pente, mais il y a encore beaucoup à faire.

A noter le réaménagement sur le mandat de la rue du général de Gaulle (devant l'école Jean Macé), du centre ville, ainsi que l'aménagement par le Département et la Communauté de communes de voies vertes réalisées sur le mandat et en cours de réalisation pour quitter ou venir à Liancourt.

Participation faible.

F

Défavorable



Baromètre **vélo**



Saint-Maximin

Commune	Classe	Climat_Velo	Services et stationnement	Efforts de la Commune	Confort	Securité	Ressenti général	Evolution par rapport 2021
Saint-Maximin	F	2,6	2,97	2,49	2,48	2,37	2,72	N/D

Catégorie : Bourgs & Villages (2 962 hab.)

Saint-Maximin reçoit une note médiocre (2,60 – classe F). Seuls les services et stationnement frôlent la moyenne, la sécurité n'est pas bonne et les efforts municipaux sont peu visibles.

Malgré un réaménagement autour de l'église, Saint Maximin est une commune complexe avec deux handicaps : un dénivelé et une grande zone commerciale aménagée à la fin du XXème siècle. Il manque une connexion vers l'aire Cantilienne (collège, gare de Chantilly) et l'accès à Creil est aussi délicat. C'est la plus mauvaise note de l'ACSO.

Participation correcte.

F

Défavorable



Trosly-Breuil

Commune	Classe	Climat_Velo	Services et stationnement	Efforts de la Commune	Confort	Securité	Ressenti général	Evolution par rapport 2021
Trosly-Breuil	F	2,6	1,92	2,64	2,87	2,63	2,93	N/D

Catégorie : Bourgs & Villages (2 117 hab.)

Trosly-Breuil obtient une note faible (2,60 – classe F). Services, confort et sécurité très limités. Les efforts de la commune sont peu remarquables.

La participation est faible.

F

Défavorable



Baromètre vélo



La Chapelle-en-Serval

Commune	Classe	Climat_Velo	Services et stationnement	Efforts de la Commune	Confort	Securité	Ressenti général	Evolution par rapport 2021
La Chapelle-en-Serval	F	2,56	2,56	2,73	2,31	2,49	2,72	10,75%

Catégorie : Bourgs & Villages (3 230 hab.)

La Chapelle-en-Serval affiche une note faible (2,56 – classe F) en progression (+10,8 %). Les services et le confort sont limités, sécurité à renforcer. Les efforts municipaux sont visibles mais semblent insuffisants.

Faible participation.

F

Défavorable



Baromètre vélo



Chaumont-en-Vexin

Commune	Classe	Climat_Velo	Services et stationnement	Efforts de la Commune	Confort	Securité	Ressenti général	Evolution par rapport 2021
Chaumont-en-Vexin	F	2,49	3,04	2,71	1,87	2,19	2,63	N/D

Catégorie : Bourgs & Villages (3 382 hab.)

Chaumont-en-Vexin obtient une note faible (2,49 – classe F). Les services et stationnement sont valorisés, le confort et la sécurité très mal classés et les efforts de la commune très mitigés.

Forte participation.

F

Défavorable



Plailly

Commune	Classe	Climat_Velo	Services et stationnement	Efforts de la Commune	Confort	Securité	Ressenti général	Evolution par rapport 2021
Plailly	F	2,39	2,09	2,59	2,32	2,36	2,61	N/D

Catégorie : Bourgs & Villages (1 923 hab.)

Plailly reçoit une note très faible (2,39 – classe F). Services, stationnements, confort, sécurité et efforts de la commune sont jugés insuffisants.

Forte participation.

F

Défavorable



Chambly

Commune	Classe	Climat_Velo	Services et stationnement	Efforts de la Commune	Confort	Securité	Ressenti général	Evolution par rapport 2021
Chambly	F	2,29	2,64	1,99	1,89	2,32	2,59	-5,15%

Catégorie : Petites villes (10 280 hab.)

Chambly affiche une note très faible (2,29 – classe G), doublée d'une baisse (-5,15 %). L'absence de confort et d'efforts de la commune sont mis en avant, ce qui est plutôt rare pour une petite ville proche de l'île de France.

Bonne participation

F

Défavorable



Baromètre vélo



Béthisy-Saint-Pierre

Commune	Classe	Climat_Velo	Services et stationnement	Efforts de la Commune	Confort	Securité	Ressenti général	Evolution par rapport 2021
Béthisy-Saint-Pierre	F	2,28	2,04	2,06	2,09	2,49	2,73	N/D

Catégorie : Bourgs & Villages (3 148 hab.)

Béthisy-Saint-Pierre obtient une note très faible (2,28 – classe G). Les services et le confort sont jugés insuffisants. Sécurité à renforcer. Les efforts municipaux sont absents. Participation faible.

F

Défavorable



Méru

Commune	Classe	Climat_Velo	Services et stationnement	Efforts de la Commune	Confort	Securité	Ressenti général	Evolution par rapport 2021
Méru	G	2,21	2,16	2,19	2,07	2,16	2,48	0,16%

Catégorie : Petites villes (14 634 hab.)

Méru reçoit la note la plus basse (2,21 – classe G), dernière dans sa catégorie, avec en plus une évolution stable (+0,16 %), ce qui signifie qu'il n'y a eu aucune amélioration sur l'échelle du mandat contrairement à la tendance générale. Services, stationnement, confort et sécurité très faibles.

Bonne participation, en hausse.

G

Très défavorable



Baromètre vélo



Fleurines

Commune	Classe	Climat_Velo	Services et stationnement	Efforts de la Commune	Confort	Securité	Ressenti général	Evolution par rapport 2021
Fleurines	G	2,2	1,85	1,92	2,21	2,44	2,58	N/D

Catégorie : Bourgs & Villages (1 970 hab.)

Fleurines affiche une note très médiocre (2,20 – classe G), la lanterne rouge du Département. Les efforts de la commune semblent inexistant, toujours pas de double sens cyclables ni d'aménagement en faveur des cyclistes. L'absence de services, de stationnement et de motivation de la commune sont soulignés.

Participation faible.

G

Très défavorable



Baromètre vélo



Les responsables d'antenne, administrateurs et relais locaux ont participé à l'analyse de ces résultats ainsi que les membres du COMAAC et de RADIOLEO.



Collectif pour les mobilités
actives de l'Aire cantilienne

RADIOLEO

Des résultats détaillés à retrouver sur <https://www.barometre-velo.fr> dès jeudi 18 à 20h30

Contacts Presse Vélooise : Thierry Roch, Président 06 29 43 71 31 thierry.roch@velooise.fr

Nils Hollenstein, Chargé de plaidoyer 06 56 69 21 54 nils.hollenstein@velooise.fr



Camille RIVERAIN DECOUTURE

De: Swanson CAMEUS <cameus.swanson@gmail.com>
Envoyé: lundi 10 novembre 2025 10:40
À: Camille RIVERAIN DECOUTURE
Objet: Consultation publique PMS
Pièces jointes: Velooise-Barometre-Velo-2025.pdf; Parcours Balade des élus 240525 Chaumont Trie Chateau.pdf

Bonjour,

Suite à la consultation publique, je vous fais part de mon **avis négatif** quant au plan de mobilité simplifié pour plusieurs raisons.

Peu ambitieux

- Objectifs du plan d'action non contraignants: la mesure de la performance des actions mise en place dépend des "Données de l'INSEE ou enquête à réaliser en interne". Ces mentions sont floues et vagues. Il semble que la mesure de l'efficacité des actions n'est pas une priorité. En effet, il n'y a aucune précision sur les modalités des enquêtes internes, le coût, le suivi des résultats et d'actions correctrices. Cela reflète le manque de confiance dans l'atteinte de ces mêmes objectifs.

Proposition 1: un objectifs SMART sur la part modales des vélos dans les villes de la CCVT permettrait une amélioration de la part modale de 7% à 15% (déplacements entre Chaumont et Trie-Château)

Proposition 2: le projet de piste cyclable le long de la D953 ayant été abandonné, une proposition alternative de 2 kms voie verte entre Chaumont Trie la ville et Trie Château via Gomerfontaine a été proposée. Cette solution permettrait une alternative à la liaison à vélo peu coûteuse. cf la balade des élus du 240525 ayant réunis les maires de Chaumont, Trie Chateau et Trie la Ville.=. ci-joint le tracé en jaune.

Manque de pertinence

- Lycée à Chaumont-en-Vexin: Il est dommage que les grandes évolutions futures de nos communes telles que l'arrivée du nouveau lycée à Chaumont n'ait pas été considéré dans l'évolution des déplacements. En effet, de nombreux collégiens et lycéens roulant déjà à vélo auront besoin de sécurité sur leur trajet. Exemple: une réduction de la part modale des véhicules motorisés de 66% à 50% d'ici à 5 ans serait un objectif ambitieux. En effet, cette amélioration réduirait fortement le risque d'accident de vélo/véhicule ou piéton/véhicule impliquant des enfants de notre territoire.
- Baromètre vélo: le dernier baromètre vélo a vu une augmentation de +54% dans le département de l'Oise avec 2 236 contributions. Il est triste que des villes comme Chaumont (2.19) ou Liancourt (2.57) se voient attribuer la note F sur le niveau de sécurité.

- Une prise en compte des demandes des habitants de l'Oise signalée sur ce sondage national notamment en matière de stationnement, de climat vélo et de points dangereux serait pertinente. ci-joint les résultats détaillés.

Pour toutes ces raisons, j'émetts un avis négatif quant à ce PMS, en espérant une réorientation prochaine plus ambitieuse et plus approfondie.

N'oublions pas qu'une amélioration de la mobilité douce dans nos villes et villages permettrait en même temps une meilleure inclusion de plusieurs catégories de personnes: nourrissons en poussette, enfants, personnes âgées et personnes à mobilité réduite...etc

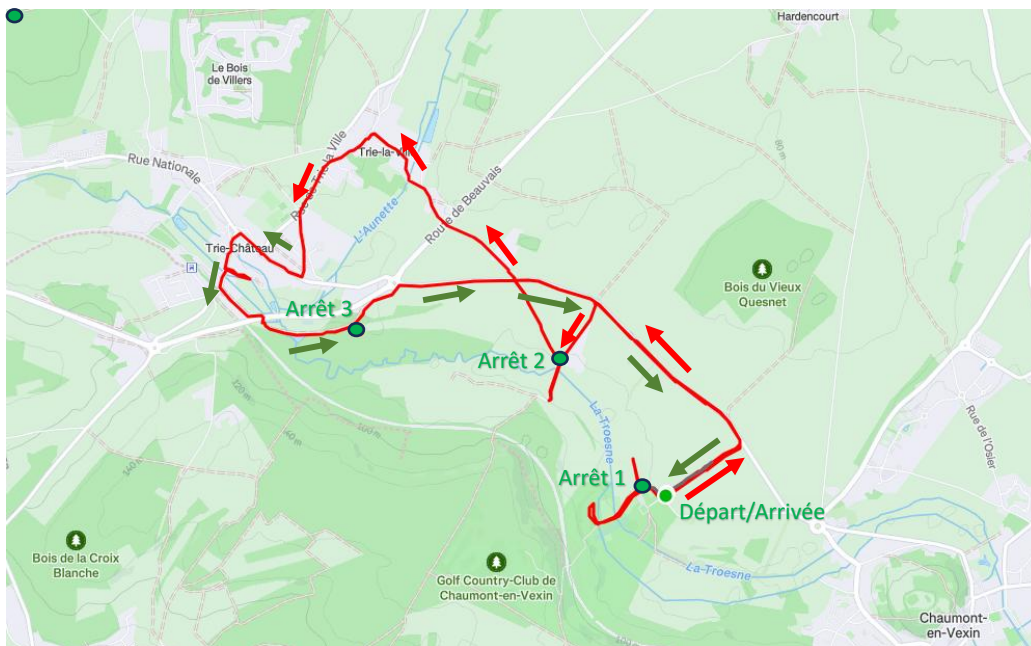
Les derniers Jeux paralympiques de Paris ont témoigné avec force ce besoin d'une meilleure insertion de ces catégories de population.

Merci pour la considération de ce retour.

Cordialement,

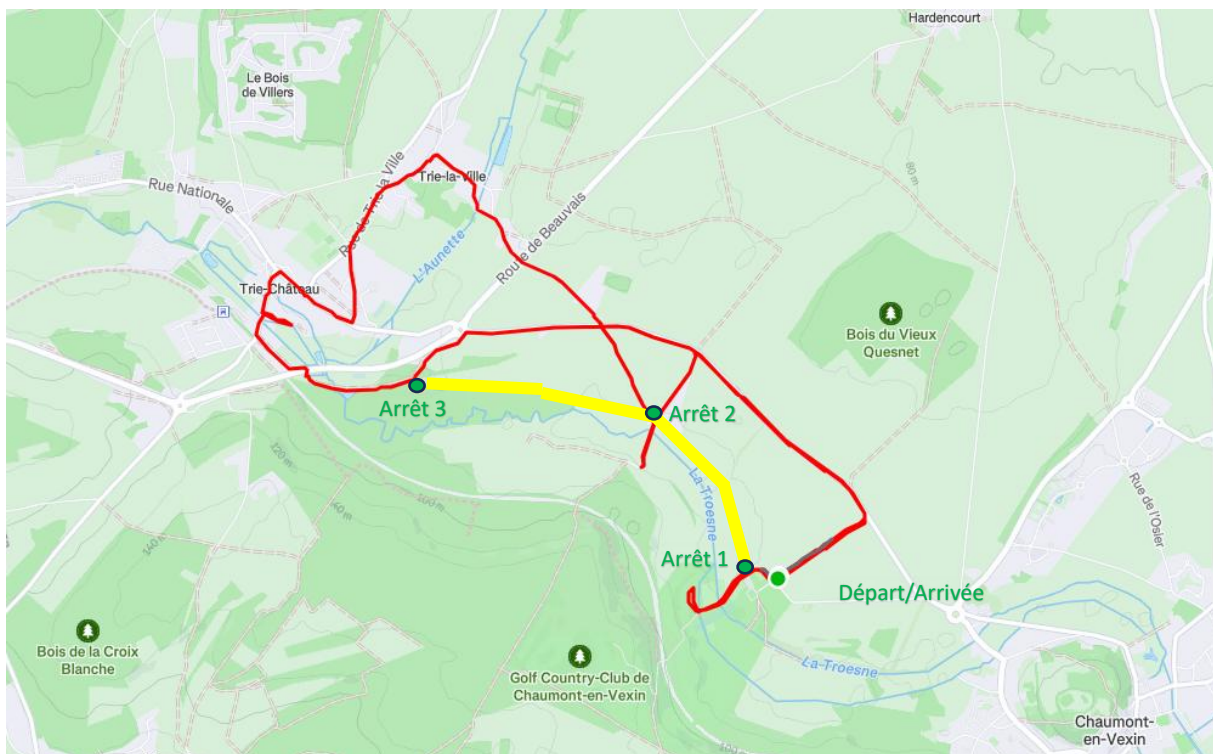
Swanson CAMEUS

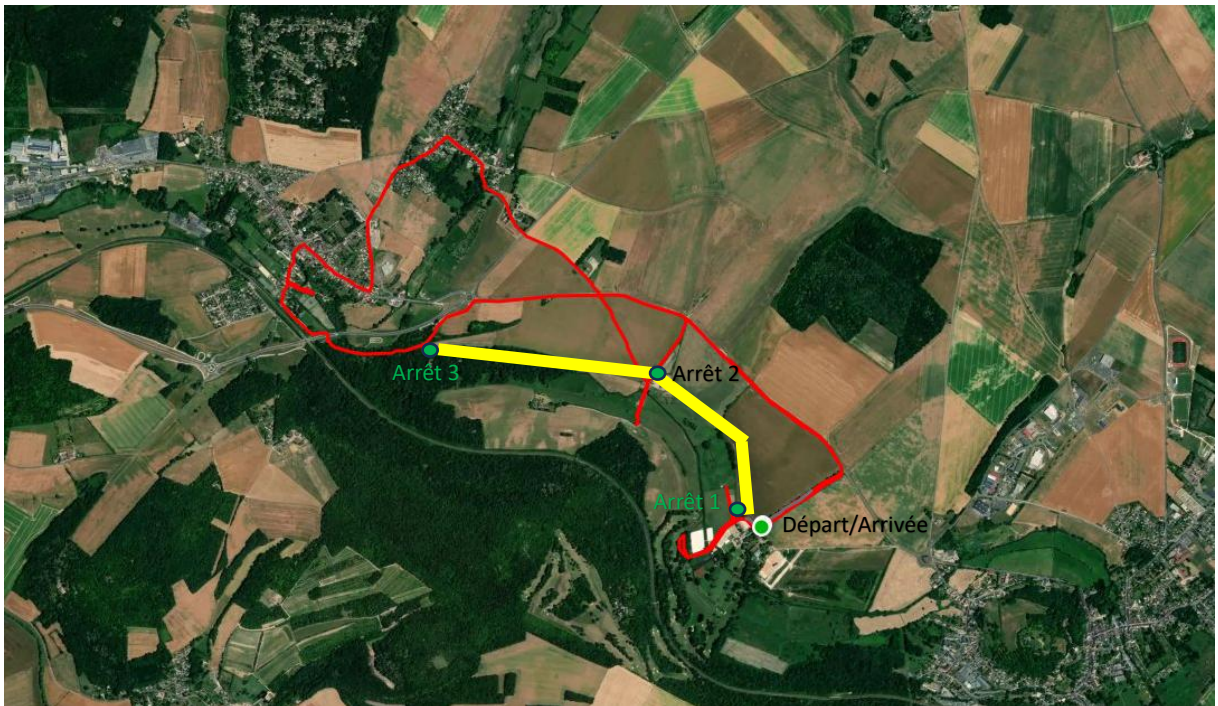
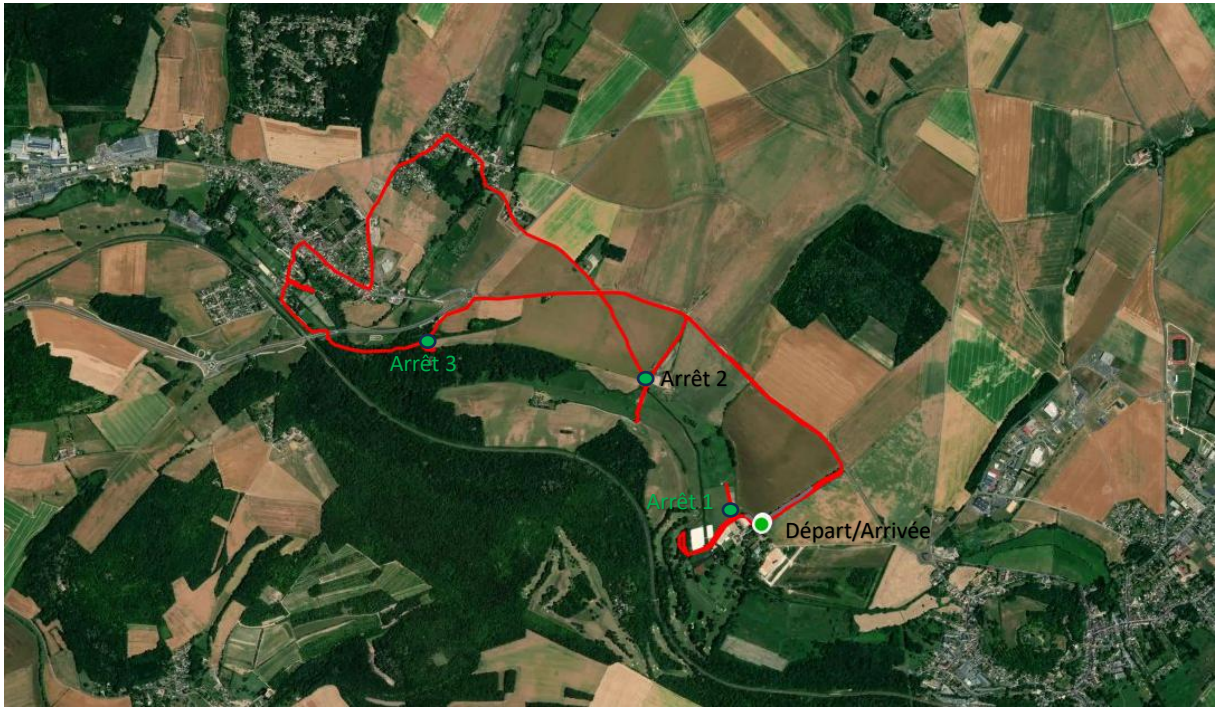
Parcours complet : Bertichère - Trie la ville – Trie Château - Bertichère



Opportunité

- Nouvelle voie verte à créer sans franchissement de la Troesne





Camille RIVERAIN DECOUTURE

De: Charline GUYOT
Envoyé: lundi 10 novembre 2025 16:22
À: Camille RIVERAIN DECOUTURE
Objet: TR: Contact depuis le site internet



Charline JOLIVET-GUYOT

Chargée de communication
03 44 49 15 15 - 06 42 07 65 02

Communauté de Communes du Vexin-Thelle
6, rue Bertinot Juel - Espace Vexin-Thelle n°5
60240 Chaumont-en-Vexin
03 44 49 15 15

www.vexinthele.fr - [Facebook](#) - [LinkedIn](#)

De : Communauté de Communes du Vexin Thelle (CCVT) <vexinfo@vexinthele.com>
Envoyé : lundi 10 novembre 2025 16:12
À : Vexinfo <vexinfo@vexinthele.com>
Objet : Contact depuis le site internet

Nouveau contact depuis le site web

DOMINIQUE BRIGANT

0651548144

dominique.brigant@laposte.net

29 Rue de la Lallerie 60240 Chaumont-en-Vexin

consultation ;PMS

Nous voudrions si possible une étude concernant un plan de chemins ruraux et communaux afin d'effectuer des itinéraires de promenades et de randonnées. MR BRIGANT Président Association AVEC



Objet : Elaboration du PMS de la Communauté de Communes du Vexin-Thelle - Concertation du public

Avis des associations: ROSO, SPPM, TerreEauVie et Vélooise

Le Plan de Mobilité Simplifié (PMS) : une occasion manquée

Les associations ROSO, SPPM, TerreEauVie et Vélooise souhaitent contribuer à la consultation publique en cours sur le PMS de la CCVT.

Nous saluons l'initiative de la CCVT d'élaborer un Plan de Mobilité Simplifié. Cependant, son contenu final n'est pas à la hauteur des enjeux identifiés dans le diagnostic initial. Nous ne comprenons pas pourquoi les mesures les plus ambitieuses du plan stratégique ont été écartées, alors même que le constat est clair.

C'est pourquoi, les associations signataires formulent un avis négatif sur ce plan de mobilité simplifié qui ne permet pas de porter un projet ambitieux pour le territoire et ne répond pas suffisamment aux enjeux de la mobilité et par conséquent du climat.

Les données de l'INSEE (2017) montrent que la grande majorité des déplacements, y compris ceux internes à la CCVT, se font en voiture (80 %). Pour rappel, le PCAET fixe un objectif de réduction de 25 % du trafic automobile d'ici 2050, avec 80 % de véhicules thermiques restants. Ces objectifs, déjà modestes au regard de la neutralité carbone visée pour 2050, semblent difficilement atteignables au vu des actions engagées par le PMS.

Quels sont les grands axes de la stratégie du PMS ?

Développer l'offre de transports en commun

Les transports collectifs sont un levier central pour la mobilité de demain. La majorité des trajets sur notre territoire concernent des villes accessibles en train ou en car, mais l'offre actuelle demeure insuffisante pour rendre ces modes collectifs plus attractifs que la voiture.

Le transport ferroviaire

Le PMS ne précise pas la part modale actuelle du train ni les objectifs visés d'ici 2050, alors que celui-ci devrait devenir, à court terme, le principal moyen de transport vers Paris et les grandes villes du Val-d'Oise.

D'ici 2040, des liaisons directes vers Rouen, Amiens (ville universitaire de rattachement) et Lille devraient être mises en place sans passer par Paris.

Les habitants du territoire devraient pouvoir bénéficier de la ligne J dans les mêmes conditions tarifaires et de fréquence que les usagers d'Île-de-France. Les quatre gares de la CCVT devraient être accessibles facilement à vélo ou en car depuis n'importe quel village de l'EPCI.

Cependant, la ligne traversant trois régions, sa gestion reste complexe, les obstacles et les incohérences sont nombreuses et ce sont les usagers qui en subissent les conséquences.

La relance du comité de la ligne J, comme prévu dans le PMS, est un minimum. Mais seule une politique d'investissement massif dans le ferroviaire par la région permettra de rendre cette ligne réellement compétitive face à la voiture.

Le transport par car

Actuellement, les cars sont majoritairement utilisés par les scolaires, à l'exception de la ligne Chaumont–Cergy, qui atteint 29 % de part modale (INSEE 2017 - p67 du PMS).

Mais la faible fréquence des trajets rend ce mode de transport peu attractif pour les actifs ou pour d'autres besoins (santé, culture, démarches administratives). Les trajets en soirée et le week-end sont inexistantes.

Que propose le PMS pour améliorer la situation : échanger avec la région pour « conforter » l'offre existante (donc pas d'extension à priori) et une modification des horaires pour améliorer la correspondance entre cars et trains.

Il évoque aussi un dialogue avec les EPCI voisins pour étendre l'offre de transports vers les pôles voisins, sans préciser lesquels, ni les budgets envisagés. Ces intentions restent trop vagues pour constituer une véritable stratégie.

La mutualisation de la voiture

Optimiser l'usage de la voiture individuelle représente une piste intéressante. Le projet de création de deux lignes de covoiturage vers Beauvais et Cergy va dans le bon sens, mais il n'est prévu qu'à long terme (études de faisabilité d'ici 2035).

Il serait pourtant utile dès maintenant de mieux comprendre les freins actuels à cette pratique. Malgré les aires de covoiturage et les plateformes existantes, le recours reste marginal. Le PMS ne fournit aucune donnée sur leur utilisation, mais prévoit pourtant d'investir dans de nouvelles aires — sans certitude sur leur efficacité. Ne faudrait-il pas tenter de comprendre quels sont les freins actuels à cette pratique si nous voulons vraiment que les lignes de covoiturage attirent suffisamment d'offre et de demande pour être fonctionnelles ?

En complément, la location de voitures partagées pour les trajets longs, à l'image de ce que propose la CCVN (Gisors et Étrépagny), pourrait être développée.

En ce qui concerne la mobilité électrique, le déploiement rapide de bornes de recharge est indispensable, notamment pour les habitants sans possibilité de recharge à domicile. Étant donné l'interdiction de la vente des voitures à moteur thermique d'ici 2035, il faut que la transition vers la mobilité électrique puisse se faire le plus rapidement possible.

Les employeurs doivent aussi être incités à équiper leurs parkings en bornes et arceaux à vélos. Toutefois, il manque un calendrier clair et un plan d'investissement structuré.

Les modes actifs : un potentiel sous-exploité

Les mobilités actives, en particulier le vélo, constituent un levier majeur et pourtant largement sous-estimé. Ce désintérêt est incompréhensible étant donné le potentiel.

Selon le PMS, 21 % des trajets domicile-travail font moins de 10 km (p 22 et 23), 80% des déplacements internes à la CCVT font moins de 10 km (p24), 66% des 360 déplacements dans Chaumont-en-Vexin se font en voiture (32% à pied et 1% en vélo) et seulement 7 % des déplacements entre Chaumont et Trie-Château se font en vélo (p 67). Le PCAET indique quant à lui que 53 % des déplacements quotidiens font moins de 10 km (p. 46). C'est donc sur ces trajets courts qu'il faudrait concentrer les efforts.

C'est aussi sur les mobilités actives que les communes et l'EPCI ont le plus de marge de manœuvre - en tous cas, bien d'avantage que sur le développement des transports en commun.

Soulignons encore que le développement de la marche et du vélo aura de nombreuses retombées positives sur le pouvoir d'achat des ménages, la santé et la qualité de vie dans les centres bourgs.

C'est pourquoi nous pensons que cet axe stratégique devrait être la priorité du PMS et nous regrettons l'abandon d'un véritable schéma directeur cyclable, malgré le travail préparatoire mené avec les associations et les usagers.

Conformément à la règle n°30 du SRADDET, la CCVT doit créer les conditions favorables à l'usage des modes actifs. Ceci est d'autant plus valable avec la création future du lycée qui va attirer davantage de passages à Chaumont alors que le trafic est déjà fortement saturé aux heures de pointe.

Nous demandons donc la mise en place d'un véritable Schéma Directeur des Mobilités Douces (SDMD) comprenant notamment :

- la déviation du trafic de transit hors des centres-bourgs ;
- la généralisation des zones apaisées (zones 30, zones de rencontre autour des écoles et commerces) ;
- la création d'aménagements cyclables intercommunaux, en priorité sur l'axe Chaumont – Trie-Château – Gisors ; (cet axe figure d'ailleurs dans le schéma régional des vélos-routes (SRV).
- un accès sécurisé à vélo aux gares, écoles, collèges, lycées et équipements publics ;
- le développement de pédibus et vélobus pour les trajets scolaires des plus jeunes ;
- des stationnements longue durée dans toutes les gares et l'ouverture effective du parking vélo de Gisors (l'infrastructure existe mais elle est à l'heure actuelle inaccessible)
- l'équipement systématique des lieux stratégiques en arceaux vélo.

Sans un réseau cyclable cohérent et sécurisé, les mesures d'accompagnement (événements de sensibilisation, achat d'arceaux, programmes scolaires) resteront sans effet durable.

La logistique et le trafic poids lourds

Le problème du transit des poids lourds, notamment à Chaumont-en-Vexin, est connu depuis longtemps. La déviation de Trie-Château n'a pas permis d'y remédier. Il faut désormais interdire la traversée des camions dans les bourgs et les rediriger vers la D915. Il est difficilement compréhensible que rien n'a encore été mis en place pour aller dans ce sens.

Les nouveaux projets de déviation envisagés dans le SCOT (contournement Nord/Sud de Chaumont, prolongement vers Méru, échangeur avec l'A16) ne feront qu'accroître le trafic et entraînera toutes les conséquences négatives liées à l'artificialisation des sols (impacts sur la biodiversité, le ruissellement des eaux et le carbone stocké dans les terres). L'expérience montre que développer les infrastructures voitures ne résolvent pas les problèmes de circulation, mais les aggravent en raison de l'effet rebond.

Conclusion

Nous sortons de ce travail extrêmement déçu car nous faisons le constat d'une difficulté à sortir de la stratégie obsolète du « tout voiture », stratégie qui consiste à répéter qu'il n'y a pas de moyens pour développer les transports en commun ou des pistes cyclables mais parvient toujours à trouver des solutions dès lors qu'il s'agit de construire une nouvelle route ou des places de parking pour que les jeunes puissent rejoindre leur lycée¹.

Nous regrettons profondément les arbitrages faits en dehors de toute concertation et en particulier l'abandon du schéma directeur cyclable et de la liaison Chaumont/ Tri-Château qui correspondent à un réel besoin pour les habitants du territoire. La région elle-même dit explicitement dans son avis qu' « Il semble pertinent de réaliser un Schéma Directeur Cyclable afin de pouvoir affiner les axes qui pourront ensuite être repris dans le SRV ».

Nous regrettons que le PMS n'ait pas été actualisé pour tenir compte du projet phare de la CCVT qu'est le nouveau lycée alors que celui-ci va inévitablement entraîner un besoin de développement des transports collectifs.

Les membres de nos associations se sont impliqués de façon active dans les réunions du PCAET et du PMS, ce qui représente de nombreuses heures de travail bénévole. Nous l'avons fait parce que nous considérons que le PMS ne peut réussir que s'il est bâti sur la base d'une concertation réelle avec les associations et les habitants.

¹ En effet, un article du Vexinfo du 7 juillet 2025 consacré au nouveau lycée mentionne que la Région va financer les travaux et notamment un parking pour les lycéens qui « désormais ont le permis dès 17 ans et se déplacent également en véhicule sans permis ».

Camille RIVERAIN DECOUTURE

De: Clara Giacomini <b00200789@essec.edu>
Envoyé: mercredi 5 novembre 2025 16:41
À: Camille RIVERAIN DECOUTURE
Objet: Avis sur le PMS

Bonjour,

Je suis déçue par les actions concernant le volet vélo qui pour moi manque sa cible : le principal frein à l'utilisation du vélo, c'est la dangerosité des routes, or aucune mesure n'est prise pour les sécuriser. Développer un réseau cyclable sécurisé n'est pas forcément très coûteux : on pourrait utiliser des axes secondaires peu empruntés, limiter la vitesse sur ces axes et faire un affichage pour montrer que c'est un espace partagé avec les vélos. Or, dans un contexte où le pouvoir d'achat est la préoccupation numéro 1 des français, et sur un territoire pas assez densément peuplé pour avoir une offre de transport en commun qui permettent de répondre à tous les besoins de mobilité de la population, développer des routes cyclables sécurisées devrait être la priorité numéro 1. Rappelons aussi que plus les routes sont fréquentées par les cyclistes, moins elles sont dangereuses pour l'ensemble de la population, outre les bienfaits pour la qualité de l'air et la santé des populations.

Sensibiliser les jeunes au code de la route est une bonne idée, mais si les parents ne les laissent pas se déplacer en vélo parce que les routes sont trop dangereuses, cela n'aboutira à rien.

Bien cordialement,

Clara Giacomini

Camille RIVERAIN DECOUTURE

De: Pierre Toucas <pierre.toucas@gmail.com>
Envoyé: lundi 27 octobre 2025 20:15
À: Camille RIVERAIN DECOUTURE
Objet: Concertation du public : plan de mobilité simplifié

Bonjour

Je fais suite à la consultation concernant le plan de mobilité simplifié pour la CCVT. Après lecture des documents mis à disposition, je souhaite exprimer ma déception quant au manque d'ambition dans le développement des mobilités douces, qui seront les seules accessibles à tous dans une vingtaine d'années.

Nous devons amorcer beaucoup plus vigoureusement les liaisons et les aménagements cyclables dans et entre les communes de la CCVT, ainsi que vers les gares. En l'état, ce qui est mis en avant ne nous permet pas de réduire notre consommation d'énergie, énergie qui ne sera pas disponible aussi facilement demain.

Je souhaite sincèrement que ce plan soit revu afin d'aller plus loin dans ces orientations stratégiques, afin de ne pas en pâtir dans quelques années. Le baromètre vélo récemment paru est d'ailleurs un bon indicateur pour souligner l'ampleur de la tâche.

En vous remerciant pour votre écoute et votre engagement dans l'amélioration et l'adaptation de notre cadre de vie,

Bien cordialement

Pierre Toucas