



BULLETIN INTERCOMMUNAL DE LA
COMMUNAUTÉ DE COMMUNES
DU VEXIN-THELLE

VEXININFO

JUIN - JUILLET - AOÛT 2026

ÉDITION #106

SOMMAIRE

ÉDITO

INFORMER

DU NOUVEAU POUR LA MOBILITÉ

VOS PERMANENCES

AQUAVEXIN

ZOOM SUR LES ÉLECTIONS

COMPRENDRE

LE RÔLE DE LA COMMUNAUTÉ DE COMMUNES

LE RÔLE DES COMMUNES

RAPPEL SUR LE TRI SÉLECTIF

POINT SUR LA TÉLÉRELÈVE

DOSSIER SPÉCIAL : NOUVEAUTÉS CULTURELLES

DÉCOUVRIR

NOUVELLES ACTIVITÉS

LA MAISON GÉANTE

LES RENDEZ-VOUS SANTÉ DU CENTRE SOCIAL RURAL

PARTAGER

LA NOUVELLE RÉSIDENCE-MISSION

PANNEAUPOCKET, L'INFO DANS VOTRE POCHE

LE CSRVT FÊTE SES 60 ANS ET S'ÉQUIPE

DES ÉLUS MIS À L'HONNEUR

L'ÉPICAFÉ À MONTJAVOULT

S'ÉVADER

AGENDA DES MANIFESTATIONS



INFOS PRATIQUES

de la Communauté de Communes
du Vexin-Thelle

Horaires

du lundi au jeudi
de 9h à 12h
et de 13h30 à 17h30

le vendredi
de 9h à 12h
et de 13h30 à 16h30

Coordonnées

6, rue Bertinot Juel
Espace Vexin-Thelle n°5
60240 Chaumont-en-Vexin

accueil@vexinthelle.com

03 44 49 15 15

**Suivez toutes les actualités de
votre communauté de communes
sur les réseaux :**



BULLETIN D'INFORMATIONS

de la Communauté de Communes du Vexin-Thelle
Dépôt légal : N°106 - juin - juillet - août 2026 / Directeur
de la publication : Bertrand GERNEZ / Rédactrice en chef :
Isabelle LOGÉREAU / Conception, rédaction et mise en page :
Charline JOLIVET-GUYOT, avril 2026 Photos et illustrations :
Charline JOLIVET-GUYOT, AdobeStock, communes,
ISSN : 1240957X Tirages : 10 000 exemplaires / Imprimeur :
Imprimerie HECHTER

LES COMMUNES QUI FONT LE VEXIN-THELLE

Boubiers - Bouconvillers - Boury-en-Vexin - Boutencourt - Chambors - Chaumont-en-Vexin - Courcelles-lès-Gisors - Delincourt - Enencourt-Léage
Éragny-sur-Epte Fay-lès-Etangs - Fleury - Fresnes-l'Éguillon - Hadancourt-le-Haut-Clocher - Jaméricourt - Jouy-sous-Thelle - La Corne-en-Vexin
La Houssoye - Lattainville - Lavilletterre - Le Mesnil Théribus - Liancourt-Saint-Pierre - Lierville - Loconville - Monneville - Montagny-en-Vexin - Montjavoult
Parnes - Porcheux - Reilly - Senots - Serans Thibivillers - Tourly - Trie-Château - Trie-la-Ville - Vaudancourt



Ce nouveau numéro de votre bulletin intercommunal s'inscrit dans un moment particulier et fondateur pour notre territoire : celui des nouvelles mandatures municipales.

Dans certaines de nos communes, de nouvelles équipes municipales se sont engagées avec enthousiasme et sens des responsabilités au service de leurs habitants. À l'échelle intercommunale, c'est désormais un travail collectif qui se poursuit dans la sérénité et la solidarité.

La Communauté de Communes du Vexin-Thelle repose avant tout sur cette coopération entre élus communaux et intercommunaux, animés par une ambition commune : agir ensemble pour un territoire solidaire, attractif et dynamique.

Ce bulletin traduit notre volonté de vous informer, de vous expliquer nos actions et de mettre en lumière les projets qui prennent forme, au plus près de vos besoins.

Les premières pages reviennent ainsi sur des services et actions concrètes qui accompagnent votre quotidien : les permanences de proximité, les équipements structurants comme AquaVexin ou encore un éclairage sur les élections. Parce que comprendre l'organisation et le fonctionnement de nos institutions est essentiel, ce numéro rappelle également le rôle de la Communauté de Communes et celui de vos communes, acteurs complémentaires d'un même projet de territoire.

Mais le Vexin-Thelle, c'est aussi – et surtout – une énergie collective, faite d'initiatives locales, de projets innovants et de moments de partage. L'ouverture de l'épicerie solidaire Épicafé à Montjavoult en est une parfaite illustration. Ce lieu, à la fois solidaire et convivial, incarne les valeurs de proximité, d'entraide et de lien social que nous souhaitons encourager partout sur le territoire.

Cette dynamique se retrouve également dans le développement de nouveaux événements, d'animations culturelles et d'initiatives artistiques, mis à l'honneur dans le dossier spécial consacré aux nouveautés culturelles. La culture est un formidable levier de rencontre, de cohésion et d'attractivité, et nous avons à cœur de soutenir celles et ceux qui la font vivre au quotidien.

À l'heure où s'ouvrent ces nouvelles mandatures, je souhaite que ce bulletin soit le reflet de notre engagement collectif, de notre capacité à innover et à construire ensemble, l'avenir du Vexin-Thelle. Je remercie l'ensemble des élus, des agents, des acteurs économiques, des associations et des bénévoles qui œuvrent quotidiennement pour faire vivre notre territoire.

Je vous souhaite à toutes et à tous une excellente lecture et vous invite à continuer à participer activement à la vie du Vexin-Thelle.

A handwritten signature in black ink, consisting of a stylized 'B' followed by a series of loops and a horizontal line at the end.

Bertrand Gernez

Président de la Communauté de Communes du Vexin-Thelle



MON PROGRAMME FIDÉLITÉ

DU NOUVEAU POUR LA MOBILITÉ DANS LE VEXIN-THELLE !

Le Syndicat Mixte des Transports Collectifs de l'Oise (SMTCO) déploie un nouveau programme de fidélité baptisé « Oise Mobilité & moi ». Accessible à tous, usagers réguliers comme occasionnels, ce dispositif vise à encourager l'utilisation des transports collectifs tout en valorisant l'économie et les acteurs locaux.

Proposé sur l'ensemble des réseaux de transport du département, payants ou gratuits, le service permet de cumuler des points à chaque validation de la carte Pass Pass ou via le flash d'un QR code à bord des véhicules. Des points bonus sont également accordés lors de l'inscription, à l'occasion de l'anniversaire, en s'abonnant aux alertes trafic ou en parrainant des proches.

Ces points ouvrent droit à divers avantages via une boutique en ligne : réductions chez des commerçants partenaires, offres associatives et culturelles, ou participation à des jeux concours.

La Communauté de Communes du Vexin-Thelle, membre du SMTCO, participe à la définition et au financement des politiques de mobilité à l'échelle départementale. Elle relaie également les dispositifs mis en place, comme « Pass Pass Covoiturage » et aujourd'hui « Oise Mobilité & moi », afin de favoriser l'accès aux transports collectifs et de promouvoir des solutions de déplacement plus durables.

PERMANENCES ADIL60

La Communauté de Communes du Vexin-Thelle vous donne rendez-vous au Centre Social Rural du Vexin-Thelle à l'antenne des permanences de l'Agence Départementale d'Information sur le Logement de l'Oise (ADIL 60).

► Permanence info énergie

Conseils sur les priorités de travaux, les entreprises RGE, les caractéristiques techniques et coefficients de performances ainsi que les aides financières.

Quand ? Le 2^{ème} et le 4^{ème} jeudi de chaque mois, de 9h à 12h

► Permanence info logement

Conseils juridiques, financiers et fiscaux : droits et obligations des habitants et des propriétaires, en matière de logement : contrats de location, litiges locatifs, questions de propriété, financements, aides au logement, etc.

Quand ? Le 4^{ème} mardi matin de chaque mois, de 9h à 12h

Sur rendez-vous

Inscription sur : <https://adil60.rdv.date>
ou auprès de l'ADIL 60 au 03 44 48 61 30

PERMANENCES CONCILIATION DE JUSTICE



La conciliation permet de trouver une solution amiable pour régler un différend entre plusieurs parties. La procédure de conciliation est rapide, gratuite et confidentielle.

Elle concerne uniquement les litiges de consommations et commerciaux, les relations de voisinage, les conflits entre particuliers, les relations bailleur/locataires, les litiges prud'homaux ainsi que le droit rural.

Quand ? le mardi matin, de 9h à 12h
Centre Social Rural du Vexin-Thelle

Sur rendez-vous

Inscription sur : <https://www.conciliateurs.fr/>
ou marie-claude.mabille@conciliateurdejustice.fr
ou 06 45 99 84 46

AQUAVEXIN : DES INVESTISSEMENTS UTILES POUR UN CENTRE SPORTIF, BIEN-ÊTRE ET LUDIQUE PLUS ÉCOLOGIQUE

Aquavexin, centre nautique du Vexin-Thelle et du Vexin Normand, bénéficie d'investissements durables visant à améliorer ses performances énergétiques et réduire son impact environnemental. Grâce à ces actions, le site fonctionne de manière plus responsable tout en maintenant un haut niveau de confort pour les usagers.

La modernisation du système énergétique constitue un élément clé, avec l'installation d'équipements plus écologiques comme une pompe à chaleur géothermique, des panneaux photovoltaïques et solaires thermiques, limitant le recours au gaz. Une partie de l'énergie consommée est désormais produite localement et utilisée directement sur place, ce qui permet de mieux maîtriser les consommations et de réduire les émissions de CO₂.



Ces investissements offrent des résultats concrets pour les habitants, avec un équipement plus respectueux de l'environnement sans compromis sur la qualité des services proposés.

Les collectivités restent engagées dans ce projet et ont confié la gestion du centre à RECREA, qui assure l'accueil, les activités et la sécurité. En parallèle, DALKIA intervient sur les installations énergétiques afin d'optimiser leur fonctionnement, limiter les consommations inutiles et valoriser les investissements réalisés.

Ainsi, Aquavexin s'impose aujourd'hui comme un centre nautique moderne, performant et en phase avec les enjeux environnementaux, illustrant un investissement public utile et bénéfique pour le territoire.

Le 5 mai dernier, le Syndicat Mixte pour la réalisation et la gestion du Centre Nautique du Vexin (SMCNV), qui rassemble des élus des Communautés de Communes du Vexin-Thelle et du Vexin Normand, a procédé à l'élection de son président, de ses trois vice-présidents ainsi que des membres de son bureau pour le mandat 2026-2032.

Ont été désignés : Bertrand Gernez en qualité de président, James Blouin comme 1^{er} vice-président, Sylvain Le Chatton en tant que 2^{ème} vice-président et Élise Huin comme 3^{ème} vice-présidente. Avec l'ensemble des membres du syndicat, cette nouvelle équipe assurera le pilotage stratégique et la gouvernance du SMCNV pour les six prochaines années. À ce titre, elle aura notamment pour mission d'organiser, de gérer et de développer le Centre Nautique AquaVexin, équipement sportif des deux territoires.



Créé en 2006, le SMCNV est un syndicat mixte fermé chargé de la construction et de la gestion d'AquaVexin, dont l'exploitation a été confiée à l'entreprise Récréa sous forme de Délégation de Service Public.

ÉLECTIONS COMMUNAUTAIRES 2026 : PRÉSENTATION DU NOUVEAU CONSEIL COMMUNAUTAIRE

À la suite de son installation récente, le jeudi 2 avril dernier, la Communauté de Communes du Vexin-Thelle (CCVT) s'est dotée d'un nouveau conseil communautaire. Cette instance, composée d'élus issus des 37 communes du territoire, constitue l'organe décisionnel de l'intercommunalité et porte les projets structurants au service des habitants.

Le conseil communautaire rassemble des conseillers municipaux élus lors des élections communales. Il définit les grandes orientations du territoire et vote les décisions relatives aux compétences intercommunales.

Cette gouvernance collective permet de mutualiser les moyens et de conduire des politiques publiques cohérentes à l'échelle du Vexin-Thelle, au bénéfice de tous les habitants.

Lors de la séance d'installation, les élus ont procédé à l'élection du président, des vice-présidents ainsi que des 21 membres qui composent le Bureau communautaire.

La présidence de l'intercommunalité est assurée par Bertrand Gernez, maire de Jaméricourt. Il est entouré d'un bureau composé de 8 vice-présidents, chacun en charge d'un domaine stratégique :

- ▶ Développement économique, emploi et formation



- ▶ Aménagement du territoire, communication,
- ▶ Sport et gestion des bâtiments,
- ▶ Éducation, jeunesse et action sociale
- ▶ Finances, marchés publics et services généraux,
- ▶ Culture et tourisme
- ▶ Gestion des déchets
- ▶ Gestion de l'eau et de l'assainissement

Aux côtés du président et des vice-présidents, les membres du bureau communautaire et l'ensemble des conseillers participent activement aux commissions thématiques et aux travaux de la CCVT.

Ensemble, ils vont construire et porter, pendant toute la durée du mandat, un projet de territoire ambitieux, fondé sur la coopération entre les communes et la proximité avec les habitants, dans la continuité des actions déjà engagées et notamment les équipements sportifs nécessaires à la Cité Scolaire Mixte.

À travers leurs engagements, les élus communautaires œuvrent au quotidien pour répondre aux besoins des habitants et dynamiser le Vexin-Thelle.



Infos+ sur
www.vexinthelle.fr



Bertrand GERNEZ

Maire de Jaméricourt

Président de la Communauté de Communes du Vexin-Thelle



Emmanuelle LAMARQUE

Maire de Chaumont-en-Vexin

1^{ère} Vice-présidente déléguée au développement économique, à l'emploi et à la formation



Sylvain LE CHATTON

Maire de Liancourt-Saint-Pierre

2^{ème} Vice-président délégué à l'aménagement du territoire et à la communication



Laurent DESMELIERS

Maire de Trie-Château

3^{ème} Vice-président délégué au sport, et à la gestion bâtementaire



Sébastien MARIE

Maire de Fleury

4^{ème} Vice-président délégué à l'éducation, à la jeunesse et à l'action sociale



Christophe BARREAU

Maire de La Corne-en-Vexin

5^{ème} Vice-président délégué aux finances, aux marchés publics et aux services généraux



Loïc TAILLEBREST

Maire de Montagny-en-Vexin

6^{ème} Vice-président délégué à la culture et au tourisme



Hervé DESSEIN

Maire de Lavilletterte

7^{ème} Vice-président délégué à la gestion des déchets



Laurent STEINER

Maire de Lattainville

8^{ème} Vice-président délégué à la gestion des milieux aquatiques et la prévention des inondations (GEMAPI), à l'eau et à l'assainissement individuel (SPANC) et collectif

COMPRENDRE

LE RÔLE DE LA COMMUNAUTÉ DE COMMUNES DU VEXIN-THELLE

La Communauté de Communes du Vexin-Thelle (CCVT) joue un rôle essentiel dans l'organisation et le développement de notre territoire. Elle regroupe aujourd'hui 37 communes qui ont choisi de travailler ensemble pour mieux répondre aux besoins des habitants et mener des projets d'envergure.

Concrètement, l'intercommunalité permet de mutualiser les moyens humains, techniques et financiers. Cette coopération rend possible la mise en œuvre d'actions qui seraient difficiles, voire impossibles, à l'échelle d'une seule commune.



Sensibilisation au tri sélectif et à la gestion des déchets à Loconville - avril 2026

Ses compétences sont variées et concernent des domaines du quotidien. Elle intervient notamment dans le développement économique, l'aménagement du territoire, la gestion des déchets, la protection de l'environnement, l'action sociale, la culture ou encore la création et l'entretien de certains équipements publics, notamment sportifs.



Rénovation du hall du gymnase Guy de Maupassant à Chaumont-en-Vexin - avril 2026



Travaux de renouvellement des canalisations d'eau potable à Courcelles-lès-Gisors - février 2026

Elle porte également des projets structurants comme la création de zones d'activités.

La Communauté de Communes agit ainsi comme un levier de solidarité entre les communes. Elle veille au développement harmonieux du territoire, en tenant compte des spécificités de chacun, tout en poursuivant un objectif commun : améliorer la qualité de vie des habitants.



Installation de bornes électriques de recharge à Chaumont-en-Vexin - janvier 2026

Pour l'année 2026, la CCVT mobilise un budget global de **50 205 869€**, reflétant son engagement au service du territoire et de ses habitants.

Ce montant se répartit entre **20 989 083€** consacrés aux dépenses de fonctionnement, nécessaires au bon déroulement des services au quotidien, et **29 216 786€** dédiés aux investissements, afin de préparer l'avenir et accompagner le développement du territoire. Ces moyens financiers permettent ainsi de mettre en œuvre l'ensemble des compétences ici présentées (page suivante).

COMPÉTENCES OBLIGATOIRES



DÉVELOPPEMENT ÉCONOMIQUE

- ▶ Création, aménagement, entretien et gestion de zones d'activités économiques à Chaumont-en-Vexin et Fleury
- ▶ Politique locale du commerce et soutien aux activités commerciales
- ▶ Promotion du tourisme, en lien avec l'Office de Tourisme Vexin en Pays de Nacre



COLLECTE ET TRAITEMENT DES DÉCHETS

- ▶ Collecte des déchets
- ▶ Traitement des déchets



AMÉNAGEMENT DE L'ESPACE

- ▶ Schéma de COhérence Territoriale (SCOT)
- ▶ Schéma de secteur



EAU POTABLE, ASSAINISSEMENT COLLECTIF ET INDIVIDUEL

- ▶ Eau potable
- ▶ Assainissement collectif
- ▶ Service Public d'Assainissement Non Collectif (SPANC)



Compétence gérée par un ou plusieurs syndicats

GESTION DES MILIEUX AQUATIQUES & PRÉVENTION DES INONDATIONS (GEMAPI)

- ▶ Aménagement d'un bassin ou d'une fraction de bassin hydrographique
- ▶ Entretien et aménagement d'un cours d'eau et ses accès
- ▶ Défense contre les inondations
- ▶ Protection et restauration des sites, écosystèmes aquatiques et zones humides ainsi que des formations boisées riveraines

COMPÉTENCES FACULTATIVES

ÉQUIPEMENTS CULTURELS ET SPORTIFS

- ▶ Création, entretien et fonctionnement d'équipements culturels et sportifs d'intérêt communautaire

POLITIQUE DE LA VILLE

- ▶ Élaboration du diagnostic du territoire
- ▶ Animation et coordination des dispositifs contractuels de développement urbain, de développement local et d'insertion économique et sociale ainsi que des dispositifs locaux de prévention de la délinquance

MAISONS DE SERVICES AU PUBLIC

- ▶ Création et gestion de maisons de services au public

ACTION SOCIALE

- ▶ Gestion du multi-accueil «Les Frimousses du Vexin»
- ▶ Gestion du Relais Petite Enfance (RPE)
- ▶ Portage de repas à domicile
- ▶ Soutien à la parentalité
- ▶ Soutien technique au développement de l'accueil périscolaire et des centres de loisirs
- ▶ Contrat enfance/jeunesse avec la Caisse d'Allocations Familiales

ANIMATION ET SENSIBILISATION

- ▶ Actions culturelles (programmation, diagnostic)
- ▶ Soutien aux activités culturelles et sportives

FORMATION ET INSERTION

- ▶ Partenariat avec les acteurs économiques locaux
- ▶ Collaboration avec la Maison de l'Emploi et de la Formation
- ▶ Organisation du Forum de l'emploi

SERVICE DÉPARTEMENTAL D'INCENDIE ET DE SECOURS

- ▶ Mutualisation départementale
- ▶ Participation au budget

TRÈS HAUT DÉBIT

- ▶ Adhésion au Syndicat Mixte Oise Très Haut Débit (SMOTHD)

BORNES DE RECHARGE ÉLECTRIQUES

- ▶ Mise en place de bornes de recharge des véhicules électriques

INSTRUCTION

- ▶ Instruction des demandes d'urbanisme

MOBILITÉ

- ▶ Autorité Organisatrice de la Mobilité

EAU ET ENVIRONNEMENT

- ▶ Maîtrise des eaux pluviales et de ruissellement
- ▶ Surveillance de la ressource en eau et des milieux aquatiques
- ▶ Animation et concertation sur la gestion de l'eau

Certaines actions gérées par un ou plusieurs syndicats

COMPRENDRE

LE RÔLE DES COMMUNES, AU CŒUR DE LA VIE LOCALE

Les communes restent l'échelon de proximité par excellence. Elles constituent le premier niveau de service public et sont les interlocuteurs privilégiés des habitants au quotidien.

Le maire et le conseil municipal gèrent les affaires courantes de la commune. Cela inclut notamment l'état civil (naissances, mariages, décès), les élections, la gestion des écoles primaires et du périscolaire, l'entretien de la voirie communale, l'environnement, la sécurité, la salubrité, le patrimoine ou encore l'organisation de la vie associative et culturelle, les actions et le lien social, les cérémonies, etc.



Les communes jouent également un rôle clé dans l'aménagement local : urbanisme, gestion des espaces publics, entretien des bâtiments communaux. Elles sont au plus près des besoins des habitants et peuvent agir rapidement pour y répondre.

Si certaines compétences sont désormais exercées à l'échelle intercommunale, les communes restent indispensables pour maintenir le lien direct avec la population. Elles assurent une présence de terrain, une écoute et une réactivité essentielles au bon fonctionnement de la vie locale.

Ainsi, communes et intercommunalité sont complémentaires : ensemble, elles construisent un service public plus efficace, pour tous.



LE SYNDICAT MIXTE DU DÉPARTEMENT DE L'OISE NOUS RAPPELLE LES BONS GESTES DU TRI SÉLECTIF !

Des erreurs de tri sont régulièrement commises dans les bacs et conteneurs jaunes. Elles peuvent détériorer la qualité du tri, générer des dommages matériels dans les camions de collecte ainsi qu'au centre de tri, et donc occasionner des risques et des surcoûts.

Pour rappel, ce sont « uniquement les emballages et les papiers, rien d'autre » qui vont dans le bac ou conteneur de tri jaune.

Sur notre territoire du Vexin-Thelle, sur 1 357 Tonnes de la collecte sélective (bac jaune), 383 Tonnes représentent des erreurs de tri et sont refusées, cela représente un peu plus de 28%.



OUI



**JETEZ VOS EMBALLAGES
VIDES SÉPARÉS, EN VRAC !**



**TRIEZ TOUS VOS EMBALLAGES
EN PLASTIQUE**



**TRIEZ VOS EMBALLAGES EN CARTON
ET BRIQUES ALIMENTAIRES**



TRIEZ TOUS VOS PAPIERS



**TRIEZ TOUS VOS EMBALLAGES
METALLIQUES**
Même les plus
petits !

NON !

Ce qui n'est pas un emballage ou un papier est à déposer dans les ordures ménagères ou dans un point de collecte dédié :



Les piles et batteries peuvent provoquer un incendie et blesser les agents.
**LES APPORTER EN MAGASIN
OU EN DÉCHETTERIE.**



Les seringues et les flacons en verre entraînent un risque de coupure et de contamination pour nos agents.
DÉPOSEZ-LES EN PHARMACIE.



Les vis et clous peuvent endommager les équipements.
**DÉPOSEZ-LES AVEC
LES ORDURES
MÉNAGÈRES.**



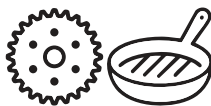
Les textiles à usage unique ne sont pas des papiers.
**DÉPOSEZ-LES AVEC
LES ORDURES MÉNAGÈRES.**



Les objets en plastique ne sont pas des emballages.
**PENSEZ À LA RECYCLERIE
OU DÉPOSEZ-LES AVEC
LES ORDURES MÉNAGÈRES.**



Les emballages encore pleins vont souiller les autres et empêcher leur recyclage.
**VIDEZ-LES BIEN
AVANT DE LES TRIER.**



Les objets métalliques volumineux (disques de frein, poêles, ...) endommagent les équipements.
**DÉPOSEZ-LES EN
DÉCHETTERIE.**



Les équipements électriques et électroniques génèrent un déchirement des bandes mais aussi un risque d'explosion et d'incendie.
**PENSEZ À LA RECYCLERIE OU APORTEZ-LES
EN MAGASIN OU EN DÉCHETTERIE.**



COMPRENDRE

Légende

- ▶ Déploiement effectué
- ▶ Déploiement à venir 2027
- ▶ Déploiement à venir 2029-2030
- ▶ Commune gérée par un syndicat

AVANCEMENT DU DÉPLOIEMENT DE LA TÉLÉRELÈVE SUR LES 27 COMMUNES GÉRÉES PAR LA COMMUNAUTÉ DE COMMUNES DU VEXIN-THELLE : ON VOUS DIT TOUT !

Dans le cadre du nouveau contrat de délégation de service public (DSP) qui lie Véolia et la Communauté de Communes du Vexin-Thelle, il était prévu le déploiement de la télérelève sur les 27 communes concernées du territoire. C'est désormais chose faite.

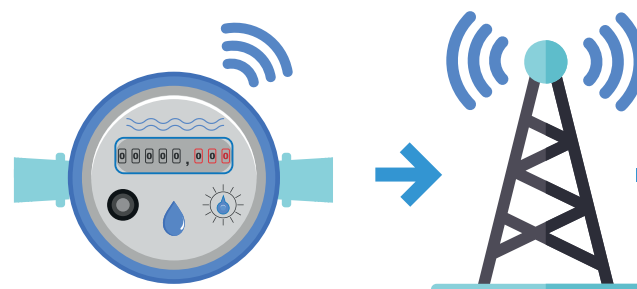
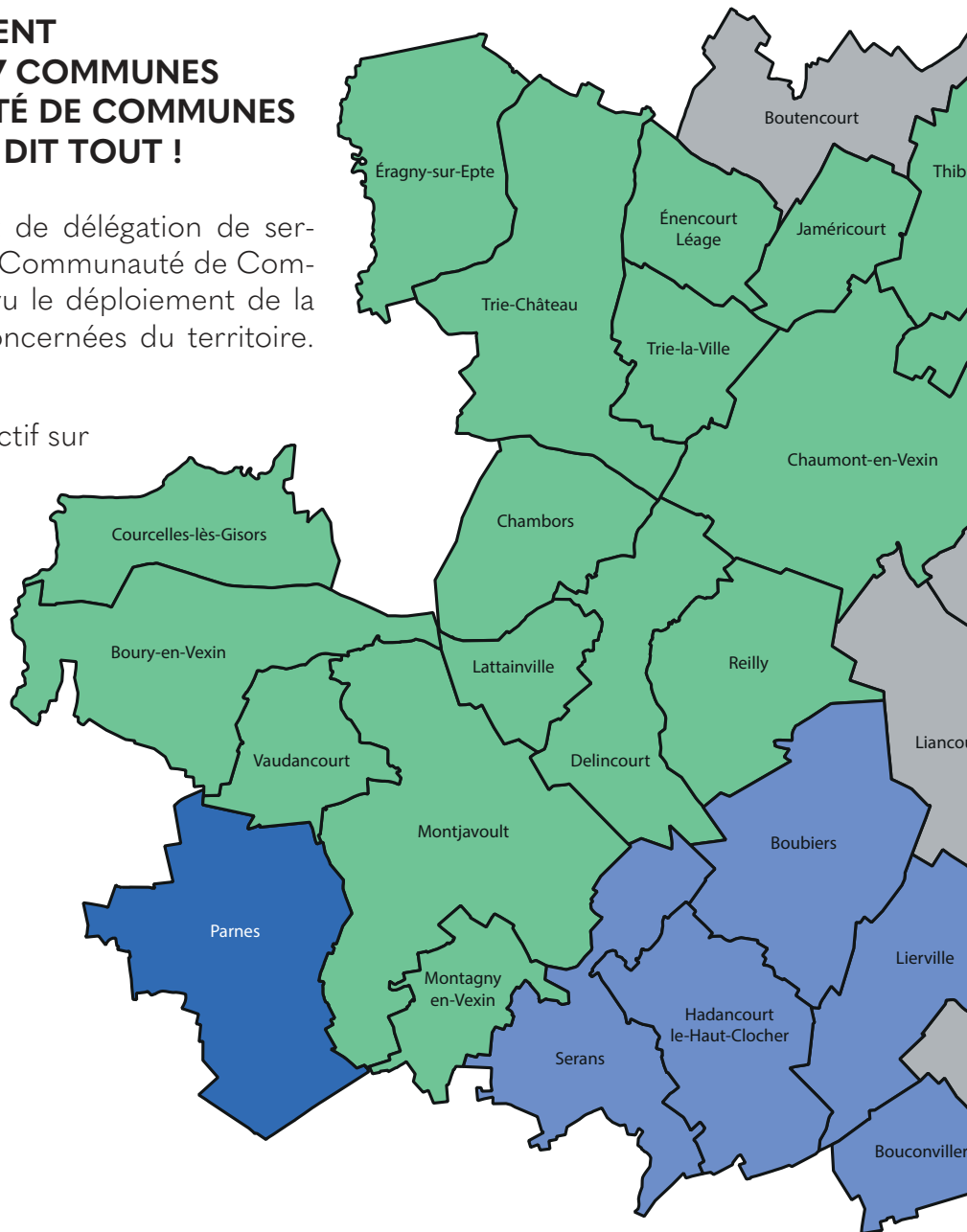
Le déploiement est maintenant effectif sur les communes suivantes :

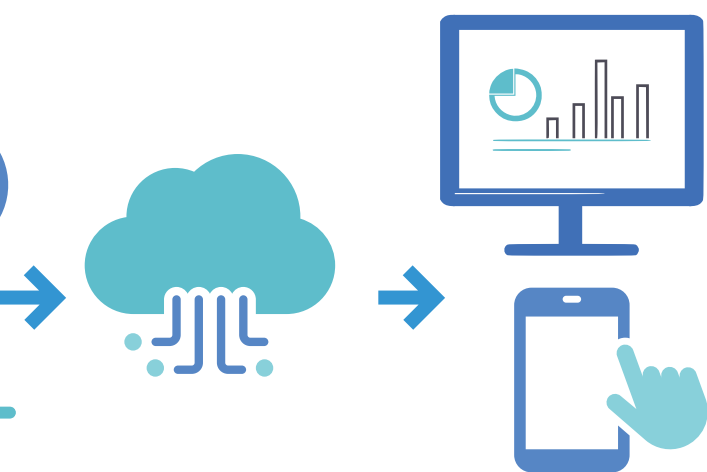
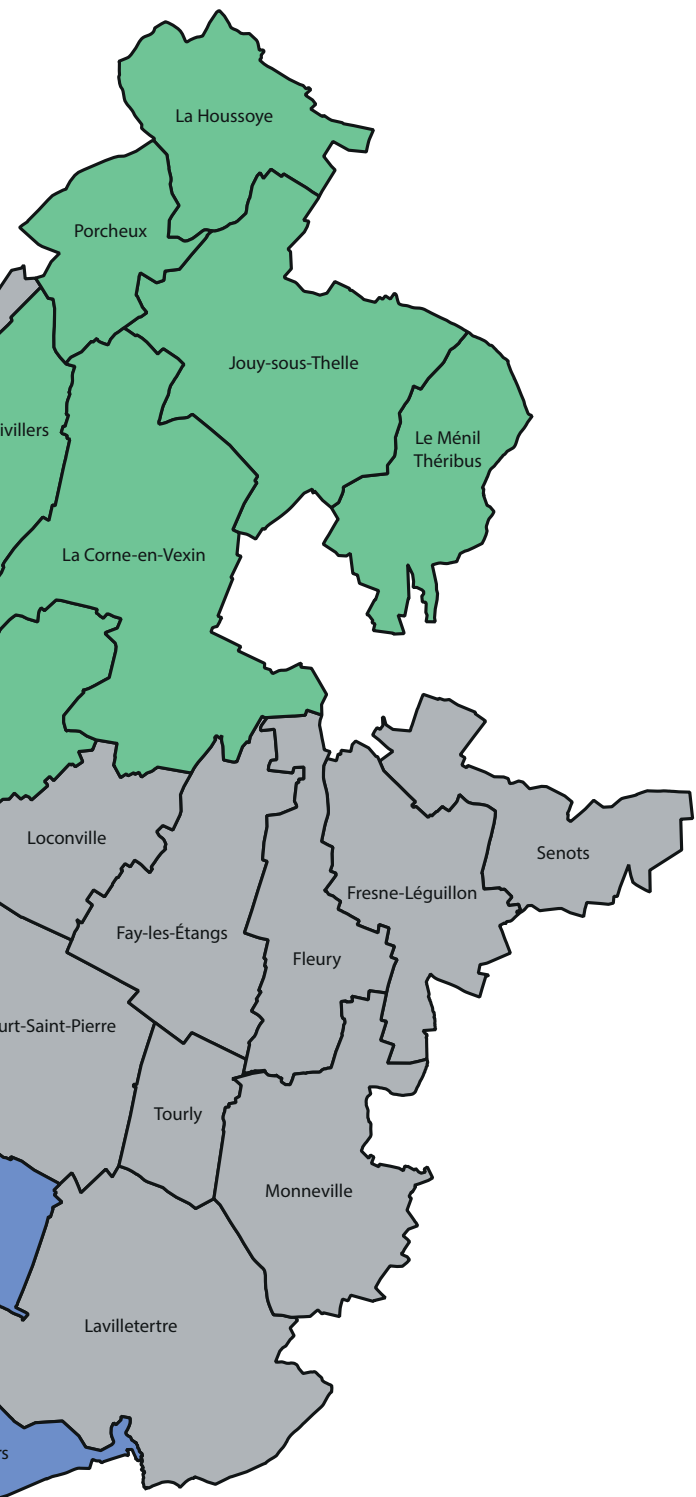
- ▶ Boury-en-Vexin
- ▶ Chambors
- ▶ Chaumont-en-Vexin
- ▶ Courcelles-lès-Gisors
- ▶ Delincourt
- ▶ Énencourt-Léage
- ▶ Éragny-sur-Epte
- ▶ Jaméricourt
- ▶ Jouy-sous-Thelle
- ▶ La Corne-en-Vexin
- ▶ La Houssoye
- ▶ Lattainville
- ▶ Le Mesnil-Théribus
- ▶ Montagny-en-Vexin
- ▶ Montjavoult
- ▶ Porcheux
- ▶ Reilly
- ▶ Thibivillers
- ▶ Trie-Château
- ▶ Trie-la-Ville
- ▶ Vaudancourt

Le déploiement de la télérelève est prévue courant 2027 à Parnes, puis entre 2029 et 2030 pour Boubiers, Bouconvillers, Hadancourt-le-Haut-Clocher, Lierville et Serans.

Comment ça fonctionne ?

La télérelève des compteurs d'eau permet de mesurer la consommation, et de transmettre automatiquement les données via un module radio. Celles-ci sont relayées par des antennes jusqu'à un serveur central, qui les analyse pour détecter des anomalies comme des fuites ou une surconsommation.





Ma conso d'eau dans la poche

Pour bénéficier de ce service, nous vous invitons à installer l'application « Véolia et moi » sur votre smartphone.

Une fois connecté en utilisant vos identifiants Véolia, vous pouvez :

- ▶ Consulter vos factures
- ▶ Consulter votre consommation mensuelle voir journalière
- ▶ Obtenir des informations en cas de sécheresse et autres informations diverses

Dans la partie consommation, vous pouvez paramétrer des alertes :

- ▶ Consommation quotidienne qui vous alertera par mail ou par SMS (si vous choisissez l'option) si vous dépassez une consommation définie
- ▶ Consommation mensuelle
- ▶ Consommation logement vide (utile en cas de départ en vacances car de la consommation lors d'absence prolongée signifie forcément une fuite ou un robinet mal fermé)

Des alertes sont également prévues en cas de suspicion de fuite ou de risque de gel.

De cette façon, vous pouvez vraiment suivre votre consommation de manière fine, la réduire et donc réaliser des économies.

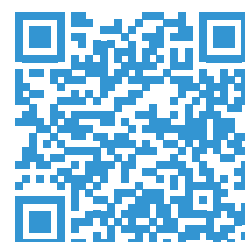
Téléchargez l'application :



PlayStore



AppStore



NOUVEAUTÉS CULTURELLES

La compagnie des vagabondes prépare sa fête de départ, son bouquet final sur le territoire du Vexin-Thelle ! Le 12 septembre de 15h à 22h et plus si affinités, les artistes de la cie des vagabondes investiront la maison Avron.

Nos clowns fabuleuses recherchent des amateurs de poésie, du rire et de la création pour inventer avec elles ces moments uniques ! Les ateliers vous permettront de créer et répéter en musique, clown, dessin, chanson, écriture, ... chacun y trouvera son bonheur.

N'hésitez pas à vous inscrire, peu importe votre âge, votre expérience, nous vous attendons !



ATELIERS DE PRÉPARATION :

- ▶ JEUDI 10 SEPTEMBRE
- ▶ VENDREDI 11 SEPTEMBRE DE 18H À 20H30

Gratuit, inscription obligatoire
cœurdeclownes@gmail.com
06 61 79 07 62

BOUQUET FINAL :

SAMEDI 12 SEPTEMBRE
DE 15H À 22H



Maison Avron 2 rue Avron,
60240 La Corne-en-Vexin
Tout public parents, enfants,
débutants bienvenus !

LA CCVT A(C)CRO AU CIRQUE !

En 2026, la Communauté de Communes du Vexin-Thelle (CCVT) franchit une nouvelle étape dans sa politique culturelle en intégrant le réseau Arts du Cirque et de la Rue de l'Oise (ACRO), qui fédère des lieux de diffusion et d'actions culturelles du spectacle vivant dans le département. La structure œuvre à la promotion et à la valorisation des arts du cirque et de la rue, des disciplines artistiques accessibles, créatives et fédératrices.



ACRO rassemble plusieurs structures culturelles majeures du territoire, comme La Batoude à Beauvais, centre dédié aux arts du cirque et de la rue, ou encore La Faïencerie à Creil, scène conventionnée «Art en territoire». Ces acteurs mutualisent leurs compétences, leurs ressources et leurs savoir-faire afin de soutenir la création artistique, accompagner les artistes et favoriser la diffusion de spectacles auprès de tous les publics.

Pour cette première année, la CCVT bénéficie du soutien du réseau grâce à une aide à la diffusion de deux spectacles, qui viendront enrichir la programmation culturelle du territoire. Une attention particulière est portée à la médiation culturelle : des actions seront menées auprès des collégiens, en lien avec l'équipe artistique de l'un des spectacles accueillis. Cette adhésion permet de renforcer l'offre culturelle locale tout en participant à un réseau départemental. En rejoignant ACRO, la CCVT affirme pleinement son engagement en faveur d'une culture vivante, accessible et ancrée dans son territoire.



LE DERNIER CONCERT - CIE I.SI
Samedi 26 septembre à 20h
Centre Social Rural du Vexin-Thelle

Deux musiciens se présentent, coiffés, costumés, échauffés comme avant un grand concert. Tout semble sous contrôle. Mais ce soir, ils ont une envie différente : jouer une musique née de l'instant, inspirée par l'humeur du moment. Alors le monde sonore se dérègle peu à peu...

Un grain de sable s'infiltré dans la mécanique bien huilée, une interaction inattendue s'immisce, dérange, complique, grince. Faut-il céder ? Ou résister ? Dans ce duo burlesque et musical, les personnages fantasmés évoluent dans un joyeux chaos, entre clownerie et virtuosité.

La compagnie nous invite à une partition décalée, au cœur d'un univers forain et immersif, où tout semble tourner, glisser, tanguer.

Une expérience sensorielle où les corps, les sons et les regards s'entrelacent, pour faire surgir l'imprévu.



LE SYNDROME DU CAVALIER
CIE CHIENDENT THÉÂTRE
Samedi 21 novembre à 20h (lieu à définir)

Au départ, dans ce spectacle qui prend la forme d'un jeu avec le public, il y a le désir de magie : chercher l'étonnement. Dans le même temps, il y a l'envie de questionner la magie, la disséquer pour en saisir la complexité, entre l'étonnement et le truc, le secret et le pouvoir... Le secret partagé viendra-t-il agrandir le sentiment magique ? Le dévoilement du tour jouera-t-il à augmenter notre émerveillement ?

Ou tout au contraire ? Ou tout autrement ? Chien-dent-Théâtre, nous embarque dans un univers bien à part entre théâtre, mathématiques et magie duquel on ressort un poil ébouriffé !

DÉCOUVRIR

CHAUMONT-EN-VEXIN S'HABILLE !

Installée depuis le mois de mars dernier, Sabrina a pris ses nouveaux repères dans le centre-ville à Chaumont-en-Vexin, rue de la République. Après avoir débuté son activité au Mesnil-Théribus il y a un peu plus d'un an, écumé les marchés locaux pour se faire connaître, c'est une nouvelle aventure qui commence pour Nina Pour Elles. Rien ne change (ou presque !)... Nina Pour Elles vous propose toujours des vêtements pour femme du XS au 5XL mais Sabrina a décidé d'ajouter de nouvelles cordes à son arc en exposant aussi des vêtements pour les enfants ainsi qu'un espace réservé à la seconde main.



Retrouvez votre boutique :

Du mercredi au samedi de 10h00 à 18h30 et le dimanche de 10h à 12h30

<https://nina-pour-elles.sumupstore.com/>
ninapourelles@gmail.com



LA TABLE DE REBETZ OUVRE DÉSORMAIS LE SOIR

Bonne nouvelle pour les amateurs de gastronomie et d'escapades nature : le restaurant La Table de Rebetz, situé au Golf de Rebetz, élargit ses horaires et ouvre désormais en soirée.

À partir du vendredi 1^{er} mai, l'établissement accueillera les clients les vendredis et samedis soirs, de 19h à 21h30, dans une ambiance renouvelée. Une nouvelle façon de découvrir ou redécouvrir ce lieu emblématique du Vexin, entre nature, convivialité et moments à partager.

La Table de Rebetz propose une cuisine de saison, élaborée à partir de produits frais et locaux, à savourer au cœur d'un environnement verdoyant. Le restaurant reste bien entendu ouvert le midi :

- ▶ Du lundi au vendredi : de 12h à 15h
- ▶ Du samedi au dimanche : de 12h à 16h

Que ce soit pour une pause déjeuner ou désormais un dîner plus intimiste, l'expérience se veut authentique et conviviale.

Réservation conseillée au 03 44 49 15 54

Réservation en ligne : www.rebetz.com/restaurant

LE MOULIN DE LA FORGE MÉ- DAILLÉ D'ARGENT AUX TRO- PHÉES « EMPLOYEURS, DÉMAR- QUEZ-VOUS ! » 2025

Le Moulin de la Forge (auquel appartient la Table de Rebetz), situé à Chaumont-en-Vexin, a été distingué lors de l'édition 2025 des Trophées « Employeurs, démarquez-vous ! », organisée par la Région Hauts-de-France. L'entreprise a remporté la médaille d'argent dans la catégorie « Qualité de vie au travail : agir au quotidien pour fidéliser ses salariés », pour les structures de 50 à 249 salariés, se classant ainsi à la 2^{ème} place régionale.



© Sabine Bourbier-Ducaruge

Lancée par la Région Hauts-de-France en partenariat avec la CCI Hauts-de-France, France Travail, l'APEC et la CPME, cette seconde édition des trophées vise à valoriser les employeurs qui innovent pour attirer, recruter et fidéliser leurs collaborateurs. Deux grandes thématiques structuraient l'édition 2025 : attractivité de l'entreprise et qualité de vie au travail, avec un accent mis sur les actions concrètes du quotidien.

À l'issue d'un processus de sélection impliquant des jurys locaux sur l'ensemble du territoire régional, 75 entreprises ont été présélectionnées avant d'être départagées par un jury régional, lors des Rencontres Entreprises et Territoires.

Cette distinction vient récompenser un modèle d'entreprise fondé sur :

- ▶ une attention sincère portée à l'humain,
- ▶ un management axé sur l'écoute et la confiance,
- ▶ et un environnement de travail favorisant l'épanouissement professionnel et personnel.

Des valeurs que l'entreprise revendique comme constitutives de son ADN.

Plus d'info sur : <https://groupemoulinde laforge.com>

L'ÉLÉGANCE ET LE SAVOIR-FAIRE DE L'ATELIER DE MANON

L'Atelier de Manon, salon de coiffure installé à Chaumont-en-Vexin depuis le 1^{er} avril, accueille sa clientèle dans une atmosphère chaleureuse et élégante. Manon et Célia y proposent des prestations personnalisées, alliant professionnalisme, écoute et convivialité.

Spécialisé en coloration, balayage et ombré hair, le salon met en valeur chaque chevelure grâce à des techniques modernes et des patines apportant brillance et profondeur. Des coupes hommes soignées et actuelles sont également proposées.

Ouvert à tous les publics, y compris les bébés, L'Atelier de Manon fait de chaque visite un moment de détente et de conseils sur mesure.

Plus d'info :

- ▶ 1 rue Pierre Budin – Chaumont-en-Vexin
- ▶ Du mardi au samedi – rendez-vous en ligne sur Planity



DÉCOUVRIR

UNE MAISON PAS COMME LES AUTRES POUR PRÉVENIR LES ACCIDENTS DU QUOTIDIEN

La Communauté de Communes du Vexin-Thelle innove en proposant un événement inédit sur son territoire : l'installation d'une « Maison Géante », un dispositif immersif et ludique dédié à la prévention des accidents domestiques.

Et si, le temps d'une visite, vous voyiez votre maison comme un enfant de deux ans ?

C'est exactement le principe de cette animation originale développée par l'organisme Prevent'Eure. Dans cet espace reconstitué, tous les objets du quotidien sont sur-dimensionnés : cuisinière, chaise, fer à repasser, toilettes...

Ce changement d'échelle permet aux visiteurs de prendre conscience des dangers, en se mettant littéralement dans la peau d'un enfant.

Contrairement aux idées reçues, la maison n'est pas toujours un lieu sûr. Chaque année en France, les accidents de la vie courante provoquent environ 20 000 décès, dont une majorité survient à domicile.

Les enfants et les personnes âgées sont particulièrement exposés : chutes, brûlures, intoxications ou encore étouffements figurent parmi les principaux risques identifiés.

Cette animation vise donc à sensibiliser les familles, mais aussi les professionnels de la petite enfance, à l'importance de la prévention et des bons réflexes au quotidien.



La « Maison Géante » ne se contente pas d'être spectaculaire : elle est aussi un véritable outil pédagogique. Chaque espace (cuisine, salle de bain, jardin...) est conçu pour aborder des situations concrètes.

L'objectif de ce parcours pédagogique et ludique est d'apprendre en expérimentant, pour mieux identifier les risques et adopter les bons comportements.

Accessible au grand public, cet événement se veut à la fois éducatif et convivial. Parents, enfants, professionnels ou simples curieux sont invités à venir découvrir cette installation unique, qui transforme la prévention en expérience immersive.

En accueillant la « Maison Géante », la Communauté de Communes du Vexin-Thelle confirme son engagement en faveur de la sécurité et du bien-être de ses habitants, en proposant une action de sensibilisation innovante et concrète.

À RETENIR :

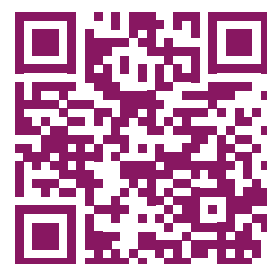
SAMEDI 13 JUIN
9H À 13H
ET DE 14H À 17H
VISITE LIBRE ET
GRATUITE

(groupe de 20 à 30 personnes)

-12 ans accompagnés

CENTRE SOCIAL
RURAL DU VEXIN-
THELLE

46ter rue Pierre
Budin
60240 Chaumont-
en-Vexin



WWW.LAMAISONGEANTE.FR

MON POINT SANTÉ : UN NOUVEAU RENDEZ-VOUS SANTÉ DE PROXIMITÉ SUR LE TERRITOIRE

La Communauté de Communes du Vexin-Thelle s'engage en faveur de la prévention et de l'accès à l'information pour tous. C'est dans ce cadre qu'est né « Mon point Santé », un nouveau dispositif d'ateliers santé gratuits et ouverts à tous, mis en place par le Centre Social Rural du Vexin-Thelle, en partenariat avec le centre hospitalier Bertinot Juel et de nombreux professionnels de santé.

Pensé comme des temps d'échanges simples, conviviaux et accessibles, Mon point Santé permet à chacun de mieux comprendre sa santé, de lever les freins aux démarches de prévention et de repartir avec des outils concrets, quel que soit son âge ou son niveau de connaissances.

Les premiers cycles d'ateliers, proposés au printemps 2026, ont abordé des sujets essentiels et concrets :

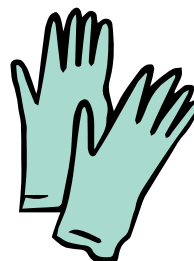
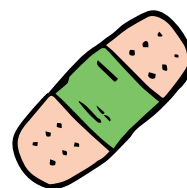
- ▶ le dépistage (cancers, IST, hépatites, VIH), pour comprendre les enjeux de la prévention et savoir où, quand et comment se faire dépister ;
- ▶ l'alimentation, avec des conseils pratiques pour manger équilibré, lire les étiquettes, éviter les pièges du sucre et du sel, et adapter son alimentation à son âge et à son mode de vie ;
- ▶ la santé et le numérique, afin d'aider chacun à utiliser les outils numériques pour mieux s'informer, suivre ses rendez-vous et effectuer ses démarches de santé au quotidien.

Animés par des infirmiers, médecins et diététiciens, ces ateliers favorisent le dialogue, les mises en situation et le partage d'expériences, dans une démarche bienveillante et non culpabilisante. Si les premières dates se sont déroulées entre avril et juin 2026, Mon point Santé a vocation à s'inscrire dans la durée. De nouveaux cycles d'ateliers seront proposés entre septembre et décembre 2026, toujours au plus près des habitants du territoire, avec la même ambition : rendre la prévention accessible à tous et accompagner chacun à son rythme.

Les habitants intéressés sont invités à se renseigner et à s'inscrire directement auprès du Centre Social Rural du Vexin-Thelle, qui communiquera prochainement les nouvelles thématiques et le calendrier détaillé.



MON POINT SANTÉ



Informations et inscriptions

Centre Social Rural
du Vexin-Thelle
46 Ter rue Pierre Budin
Chaumont-en-Vexin
03 44 49 01 80
contact@csrvexinthelle.fr
<https://csrvexinthelle.fr/>

PARTAGER

RÉSIDENCE-MISSION 2026-2027 : LA CCVT VOUS RÉGALE AVEC LE FESTIN IMAGINAIRE

La Communauté de Communes du Vexin-Thelle a retenu la compagnie Le Festin imaginaire pour mener la résidence-mission inscrite dans le cadre du Contrat Culture Ruralité 2026-2027.

Dès à présent, des échanges sont engagés afin de construire avec les acteurs locaux, un programme d'actions d'éducation artistique et culturelle qui se déploiera sur le territoire entre octobre 2026 et juin 2027.

Sélectionnée parmi 12 candidatures, la proposition de la compagnie Le Festin imaginaire utilisera la musique pour créer la rencontre, renforcer la confiance en soi et favoriser le sentiment d'appartenance au territoire.

Implantée à Chaumont-en-Vexin, Le Festin imaginaire est une compagnie de musique au rayonnement artistique national. Elle vise à faire dialoguer musique et théâtre pour refléter ce qui nous relie profondément.

« Artiste lyrique installée à Chaumont-en-Vexin depuis 2020, j'ai choisi de faire coïncider mon métier avec mon enracinement local et ma vie de citoyenne. Avec six ans de liens tissés avec les associations et collectivités locales, j'ai développé une connaissance plus fine du Vexin-Thelle, de ses fragilités comme de ses nombreuses ressources humaines. » Clémence Maucourant

La résidence réunira une équipe de sept artistes (musiciens, chanteurs, comédiens et chefs de chœur) autour d'un fil conducteur : la vibration. Vibration sensible, à travers une expérience directe et immersive de la musique et de la voix. Vibration sociale, en favorisant les rencontres et le vivre-ensemble.



Trois objectifs sont au cœur de ce projet :

- Se sentir accueilli, écouté, regardé : des moments musicaux intimistes permettront de créer les conditions de la rencontre avec les habitants. Leurs récits, collectés en échange de la musique, deviendront un matériau artistique.
- Se connecter : la musique sera utilisée comme un langage commun pour favoriser les liens, dans des moments conviviaux mêlant partage, écoute et expériences sensibles.
- Se sentir appartenir : les actions musicales, combinées au travail visuel contribueront à valoriser l'image du territoire et à renforcer le sentiment d'appartenance, en tissant des liens entre passé et présent.

La dessinatrice Or Katz captera les gestes, les rencontres et les paysages traversés. Le photographe Christophe Caron sera présent pour illustrer les moments forts. Ces traces visuelles seront partagées lors d'une exposition finale, dont le commissariat sera assurée par l'artiste locale Nathalie Gioria.

Cette résidence-mission s'inscrit pleinement dans la volonté de la Communauté de Communes du Vexin-Thelle de renforcer l'accès à la culture, de favoriser les rencontres et de valoriser les ressources locales.



LA COMMUNAUTÉ DE COMMUNES DU VEXIN-THELLE EST AUSSI SUR PANNEAUPOCKET !

Afin de renforcer l'information de proximité et de rester en lien direct avec ses habitants, la Communauté de Communes du Vexin-Thelle rappelle qu'elle dispose d'un compte sur l'application PanneauPocket.

Simple, gratuite et accessible à tous, cette application permet de recevoir en temps réel les actualités et informations utiles de la collectivité directement sur votre smartphone, tablette ou ordinateur. Alertes, événements, infos pratiques... toutes les informations de la CCVT sont relayées pour vous tenir informés au quotidien.

Pourquoi télécharger PanneauPocket ?

- ▶ Être informé rapidement des actualités
- ▶ Recevoir des alertes importantes
- ▶ Suivre les événements de la CCVT
- ▶ Accéder à une information officielle

Comment ça fonctionne ?

Il vous suffit de télécharger gratuitement l'application PanneauPocket depuis votre store habituel (PlayStore ou AppStore), puis de rechercher "CC Vexin-Thelle" et de l'ajouter en favori. Aucune inscription n'est nécessaire.

Dans un contexte où l'accès à une information claire et rapide est essentiel, PanneauPocket constitue un outil complémentaire aux supports traditionnels (site internet, affichage, Vexinfo...). Il permet à chacun de rester connecté à la vie du territoire, où qu'il soit.

La Communauté de Communes du Vexin-Thelle vous invite à adopter ce réflexe numérique pour ne rien manquer de l'actualité de votre territoire !



PlayStore



AppStore



LE CENTRE SOCIAL RURAL DU VEXIN-THELLE S'ÉQUIPE D'UNE CUISINE MOBILE

Depuis son ouverture, il y a maintenant un peu moins de deux ans, le Centre Social Rural ne cesse d'améliorer le quotidien des usagers. Les actions passent par la mise en place de nouvelles activités, de nouveaux événements et rencontres mais également par l'installation d'équipements pour un meilleur confort.

Bacs de plantations en hauteur, mobilier ergonomique, FabLab, et maintenant une cuisine mobile dans la salle des festivités ; ce nouvel aménagement permettra aux équipes de compléter l'offre d'activités en proposant des repas intergénérationnels, des rencontres-cocktail, etc.

La Communauté de Communes est fière d'œuvrer main dans la main avec le Centre Social Rural du Vexin-Thelle.



DEUX ÉLUS MIS À L'HONNEUR

Le mercredi 22 avril dernier, le Président de la Communauté de Communes du Vexin-Thelle a tenu à remercier chaleureusement Philippe Morin, ancien maire de Bouconvillers et conseiller communautaire délégué à la gestion des déchets, et Pascal Laroche, ancien maire de Parnes et vice-président délégué à l'eau et l'assainissement.

Depuis plusieurs années, ces deux élus communautaires ont œuvré sans relâche pour l'amélioration du quotidien des habitants du territoire. C'est avec une certaine émotion que ces deux figures du Vexin-Thelle ont reçu la médaille de l'amitié pour leur dévouement.



PARTAGER

LE CENTRE SOCIAL RURAL DU VEXIN-THELLE CÉLÈBRE 60 ANS D'ENGAGEMENT AU SERVICE DES HABITANTS

Le Centre social rural du Vexin-Thelle fête cette année ses 60 ans, un anniversaire qui résonne comme un hommage à six décennies d'engagement auprès des habitants. Créé en 1966 à l'initiative de la Mutualité Sociale Agricole (MSA) et des élus locaux, il demeure le premier centre social rural de l'Oise, un statut pionnier qui a façonné son identité et son rôle dans le paysage local.

Lorsque la MSA impulse la création du centre dans les années 1960, l'idée est audacieuse : implanter un équipement social structurant dans un territoire rural marqué par l'éloignement des services publics. À l'époque, peu de structures de ce type existent en France hors des grandes villes. Le Vexin-Thelle devient alors un laboratoire d'innovation sociale, un lieu où l'on expérimente de nouvelles formes d'accompagnement des familles et de participation citoyenne.

Soixante ans plus tard, cette intuition s'est transformée en institution. Le Centre Social Rural du Vexin-Thelle intervient sur un bassin de vie de 37 communes et propose une large palette d'actions : réseau de bénévoles, modes de gardes éducatives, accompagnement administratif et accès aux droits, actions jeunesse, soutien à la parentalité, ateliers socioculturels, inclusion numérique, prévention de l'isolement, projets intergénérationnels...

Le Vexin-Thelle, comme de nombreux territoires ruraux, est confronté à de nouveaux enjeux : mobilité limitée, vieillissement de la population, fracture numérique... Autant de défis auxquels l'équipe répond par des actions de proximité et des partenariats renforcés avec le soutien de la Communauté de Communes du Vexin-Thelle, les mairies, la Caisse d'Allocations Familiales (CAF), la Mutualité Sociale Agricole (MSA), le Conseil Départemental de l'Oise, la Région Hauts-de-France, la Préfecture de l'Oise, le Service départemental à la jeunesse, à l'engagement et aux sports, l'Europe

et les acteurs locaux éducatifs, médico-sociaux et associatifs et la Fédération des Centres Sociaux des Pays Picards.

Pour ses 60 ans, la structure ne se contente pas de célébrer son histoire. Elle affirme une ambition renouvelée : moderniser ses outils, renforcer la participation des habitants et développer de nouveaux projets, notamment autour de la transition écologique, de la mobilité solidaire et de l'inclusion numérique.

Les nouveaux locaux inaugurés récemment et portés financièrement par la Communauté de Communes du Vexin-Thelle symbolisent cette dynamique : un espace plus ouvert, plus fonctionnel, pensé pour accueillir davantage de publics et favoriser les initiatives citoyennes.

En six décennies, le Centre Social Rural du Vexin-Thelle s'est imposé comme un des piliers du vivre-ensemble. Son histoire raconte celle d'un territoire rural qui refuse de se résigner et choisit, au contraire, de construire des solidarités nouvelles.

La Communauté de Communes du Vexin-Thelle tient à saluer l'engagement de l'ensemble des équipes, des bénévoles et des partenaires qui font vivre au quotidien, ce lieu essentiel du vivre-ensemble.

En Fête

60 ANS

Fête du
CENTRE
SOCIAL
RURAL
DU VEXIN-THELLE

6 JUIN 2026

Une farandole d'animations pour fêter cette fin d'année riche de beaux moments passés ensemble : Structure gonflable, maquillages, ateliers créatifs, ateliers numériques, jeux, spectacle, ...

Pour fêter les 60 ans du Centre Social Rural !

CENTRE SOCIAL RURAL DU VEXIN-THELLE
46 ter rue Pierre Budin,
60240 Chaumont-en-Vexin

14H-18H

GRATUIT

Et ouvert à tous !

L'ÉPICAFÉ, UNE ÉPICERIE ASSOCIATIVE ET SOLIDAIRE AU SERVICE DU TERRITOIRE

Depuis la fin du mois d'avril, Montjavoult accueille une nouvelle initiative citoyenne : l'épicerie participative et solidaire "l'Épicafé", installée 9 bis rue de la Mairie.

Porté par des habitants engagés, ce projet associatif contribue à la dynamisation des centres-bourgs et au développement d'une consommation locale et responsable dans le Vexin-Thelle.

L'Épicafé a été officiellement inaugurée le 26 avril dernier, en présence de nombreux habitants, bénévoles, producteurs et élus, dont Matthieu Grisvard, nouveau maire de Montjavoult.

Ce temps fort a permis de saluer le travail collectif autour de ce projet et de mettre à l'honneur les partenaires locaux qui contribuent chaque semaine à l'approvisionnement de l'épicerie.

Gérée par une association, l'Épicafé repose sur un modèle participatif : les adhérents sont invités à s'impliquer dans la vie du lieu, favorisant le lien social, l'entraide et l'engagement citoyen. Il ne s'agit pas seulement un commerce de proximité ; c'est aussi un lieu de rencontres et d'échanges, vecteur de convivialité et de solidarité au cœur du village.

Conformément aux valeurs du projet, l'Épicafé privilégie les circuits courts et travaille avec de nombreux producteurs et artisans locaux, principalement situés dans l'Oise, l'Eure et le Val-d'Oise.

En soutenant l'économie locale, en favorisant l'accès à des produits de qualité et en renforçant le lien social, l'Épicafé s'inscrit pleinement en faveur de la transition écologique, la proximité et de solidarité.

Infos pratiques

L'épicerie est ouverte :

- ▶ mercredi de 17h à 19h
- ▶ samedi de 10h à 12h

Les habitants sont invités à venir découvrir ce lieu, rencontrer les bénévoles et s'ils le souhaitent, rejoindre l'aventure collective.



Les bénévoles de l'Épicafé en plein travaux



Inauguration de l'épicafé le 26 avril 2026



S'ÉVADER

JUIN

ATELIER PARTICIPATIF CULTURE&VOUS

Mardi 2 juin - 18h à 21h

Communauté de Communes du Vexin-Thelle
Chaumont-en-Vexin
Infos+ : 03 44 49 15 15
culture@vexinthelle.com

DON DU SANG

Jeudi 4 juin

9h30 à 11h30 et 13h à 17h

Centre Hospitalier Bertinot Juel
Chaumont-en-Vexin
Infos+ : 03 44 49 54 54

HIT HIP HOP CLASSIC PARADE

Hit-parade pour petits et grands !

Vendredi 5 juin - 20h

Salle des fêtes - Chaumont-en-Vexin
Infos+ : Tarif 6€
www.vexinthelle.fr

EXPOSITION

Sculptures de Dieudonné Fokou

Du samedi 6 au dimanche 28 juin

Le Bailliage - Chaumont-en-Vexin
Infos+ : www.officedelaculture.fr

THE CRAZY RACERS SHOW

Expo, animations, concert Vegedream

Samedi 6 et dimanche 7 juin

Château de Bertichères - Chaumont-en-Vexin
Infos+ : www.thecrazyracers.com

TOURNOI DE BASKET U13

Samedi 6 juin - 9h à 18h

Gymnase Guy de Maupassant
Chaumont-en-Vexin
Infos+ : Basket club du Vexin-Thelle

FESTIVAL DES ARTISTES

Rassemblement d'artistes locaux passionnés - Animations, démonstrations, expo

Samedi 6 juin - dès 12h

Salle des fêtes - Liancourt-Saint-Pierre
Infos+ : Gratuit et ouvert à tous
comite.liancourtsaintpierre@gmail.com

FÊTE DU CENTRE SOCIAL

Le CSRVT fête l'été... et ses 60 ans !

Samedi 6 juin - 14h à 18h

CSRVT - Chaumont-en-Vexin
Infos+ : Gratuit et ouvert à tous
03 44 49 01 80

L'ART DE LA POTERIE

Visite d'atelier, activités familiale

Dimanche 7 juin - 10h à 12h30

Laeti Céramique - Lattainville
Infos+ : Les Amis de Delincourt
labeauteentrenosmains@gmail.com

ÉCLOSION ARGENTIQUE

Balade photographique

Dimanche 7 juin - 10h à 13h

Mairie - Trie-Château
Infos+ : Au fil des Pétales
eclosionargentique@gmail.com

FABLES EN-CHANTÉES

Spectacle des ateliers théâtre de la compagnie Al Dente

Samedi 13 juin - 20h

Salle des fêtes - Chaumont-en-Vexin
Infos+ : 06 68 81 15 71
theatrealdente@orange.fr

LA MAISON GÉANTE

Prévention des dangers domestiques chez le jeune enfant

Samedi 13 juin - 9h à 13h et 14h à 17h

Centre Social Rural - Chaumont-en-Vexin
Infos+ : Relais Petite Enfance CCVT
03 44 49 63 60 - www.vexinthelle.fr
Accès libre & gratuit - Durée : 45min

HOMMAGE À MARY CASSATT

Commémoration du centenaire de la mort de Mary Cassatt

**Samedi 13 et dimanche 14 juin
10h à 18h**

Parc du Château de Beaufresne
Le Mesnil-Théribus
Infos+ : mcmaufus@live.fr
contact@cassatt-mesnil-theribus.org

1^{ER} CONCOURS TIR À L'ARC

Tir à l'arc extérieur : distances internationales & nationales

Samedi 13 et dimanche 14 juin - 8h à 19h

Pas de tir de la Plaine des Sports
Chaumont-en-Vexin

*Infos+ & inscriptions : La Cie des Archers
06 28 79 09 78 - 06 15 10 37 65*

Tarifs : 8€ enfants - 10€ adultes

FESTIVAL LES ÉCHAPPÉES DE MARQUEMONT

Samedi 13 et dimanche 14 juin

Église de Marquemont - Monneville

Infos+ : lesechappeesdemarquemont@gmail.com

CHAMPIONNATS ATHLÉTISME

Samedi 13 juin - 15h à 17h

Dimanche 14 juin - 10h à 17h

Plaine des Sports du Vexin-Thelle
Chaumont-en-Vexin

Infos+ : CVTA - 06 23 75 55 85

VÉHICULE VINTAGE RASSO

Concours élégance, tombola, animations, restauration...

Dimanche 14 juin - 10h à 18h

Parc Maurice Froment - Trie-Château

*Infos+ : Comité des fêtes Trie-Château
inscription au 06 14 04 19 55*

ou à vvroise@gmail.com

MUSICAVOULT

Festival de toutes les musiques

Dimanche 14 juin - 14h à 18h

Église et place de l'église - Montjavoult

*Infos+ : Le Bonheur dans le Pré
03 44 49 23 12 - catry.pascal@gmail.com*

Entrée libre, au chapeau

THÉÂTRE

Spectacles des ateliers théâtre de la compagnie Al Dente

Dimanche 14 juin

14h : Mortelle Adèle

15h : Pinoclard

16h : Silence, on tourne !

Salle des fêtes - Chaumont-en-Vexin

Infos+ : 06 68 81 15 71 - theatrealdente@orange.fr

TOURNOI DE TENNIS DE TABLE

Dimanche 14 juin - dès 8h30

Gymnase Guy de Maupassant
Chaumont-en-Vexin

*Infos+ : La Raquette Chaumontoise
07 86 73 15 76*

FABLES EN-CHANTÉES

Spectacle des ateliers théâtre de la compagnie Al Dente

Vendredi 19 juin - 20h

Salle des fêtes - Lavillettertre

Infos+ : 06 68 81 15 71

theatrealdente@orange.fr

FÊTE DE LA MUSIQUE

Samedi 20 juin - 11h à minuit

Place de la Foulerie - Chaumont-en-Vexin

Infos+ : www.officedelaculture.fr

FÊTE DE LA MUSIQUE

Samedi 20 juin - dès 18h

Centre-bourg - Boury-en-Vexin

*Infos+ : Comité des fêtes Boury-en-Vexin
06 09 13 81 71*

FEU DE LA ST-JEAN

Samedi 20 juin - 19h à minuit

Parc Maurice Froment - Trie-Château

*Infos+ : Comité des fêtes Trie-Château
comitedesfestivites60@gmail.com*

FÊTE DE L'ÉTÉ

Soirée mousse, bal & feu d'artifice

Samedi 20 juin - dès 19h30

Centre-bourg - Chambors

*Infos+ : Association Saperlipopette
06 01 17 50 66*

THÉÂTRE

Spectacles des ateliers théâtre de la compagnie Al Dente

Dimanche 21 juin

14h : Je sais pas quoi faire

14h30 : Florilège

15h : Silence, on tourne !

Salle des fêtes - Lavillettertre

Infos+ : 06 68 81 15 71

theatrealdente@orange.fr

SPECTACLE DE DANSE

par l'Association Modern'Jazz Dance

Dimanche 21 juin - à 15h et à 17h

Gymnase Guy de Maupassant

Chaumont-en-Vexin

Tarifs : 6€ pour +13ans - 4€ pour -13ans

RAMÈNE TON BOL #3

avec Kalakou (trio classique inventif)

Dimanche 21 juin - 17h à 19h

Maison Avron - repli à l'église en cas de pluie

La Corne-en-Vexin

Infos+ : résa. à reservetonbol@gmail.com

NUIT DU CAMPING

Nuit à la belle étoile !

Vendredi 26 juin - dès 19h30

Parc Maurice Froment - Trie-Château

Infos+ : Comité des fêtes Trie-Château

comitedesfestivites60@gmail.com

FESTIVAL PLEIN LES BOTTES

Festival musical & caritatif

contre la maladie de Charcot

Du vendredi 26 au dimanche 28 juin

Rue de Chaumont - Liancourt-Saint-Pierre

Infos+ & tarifs : www.pleinlesbottes.fr

FESTIVAL DU VEXIN

«La Musique grecque dans tous ses états»

avec Dimitris Saroglou, Ilias Arapoglou,

Nicolas Fleury et Raphaël Dubert

Samedi 27 juin - 18h30

Ferme du Petit Serans - Serans

Infos+ : 09 50 75 89 49

festivalduvexin.free.fr

GRANDE BROCANTE

Dimanche 28 juin - dès 7h

Stade - La Houssoye

Infos+ : Comité des fêtes de La Houssoye

06 46 00 77 54 - 07 85 45 43 69

comitedesfeteslahoussoye2021@gmail.com

Tarifs : 3,5€/m habitants - 4€/m extérieurs

FESTIVAL DU VEXIN

Récital de piano Diana Cooper

Dimanche 28 juin - à 16h30

Église - Boutencourt

Infos+ : 09 50 75 89 49

festivalduvexin.free.fr

CONCERT TOUR DU MONDE

par les Mélodizs avec l'Association Modern'Jazz Dance

Lundi 29 juin - à 20h

Salle des fêtes - Chaumont-en-Vexin

Infos+ : entrée gratuite

JUILLET

FESTIVAL DU VEXIN

Récital de piano Théotime Gillot

Samedi 4 juillet - à 18h30

Église - Vaudancourt

Infos+ : 09 50 75 89 49

festivalduvexin.free.fr

FÊTE COMMUNALE

Bal, restauration, tombola & feu d'artifice

Samedi 4 juillet - dès 18h30

Parc Maurice Froment - Trie-Château

Infos+ : Comité des fêtes Trie-Château

comitedesfestivites60@gmail.com

FÊTE LOCALE & FORAINE

Fête foraine, concert, retraite aux flambeaux, restauration & feu d'artifice

Samedi 4 juillet - dès 20h30

Mairie - Jouy-sous-Thelle

Infos+ : Mairie au 03 44 47 52 22

www.jouysoushelle.fr

HOMMAGE À PIERRE SCHAFFER

Événement d'hommage au père de la musique concrète et électroacoustique

Dimanche 5 juillet - 10h à 12h30

Salle Michel Bailliart - Delincourt

Infos+ : Les Amis de Delincourt

labeauteentrenosmains@gmail.com

FEU D'ARTIFICE

Lundi 13 juillet

Liancourt-Saint-Pierre

AOÛT

TENNIS TOUR DU VEXIN-THELLE

Du 24 au 31 août

10h à 12h30 - 14h à 16h30

Dans 15 villages du Vexin-Thelle

Infos+ : Tennis Club du Vexin-Thelle

06 29 47 77 32 - Gratuit

INFO AQUAVEXIN

Fermeture annuelle pour travaux et nettoyage du centre aquatique AquaVexin du 29 août au 12 septembre 2026.

SEPT.

FORUMS DES ASSOCIATIONS

Samedi 5 septembre

► **Trie-Château - 9h30 à 17h**

Parc Maurice Froment

Infos+ : associations@trie-chateau.fr

► **Chaumont-en-Vexin - Journée**

Lieu à définir

Infos+ : René Gaillet - 07 62 16 96 34

► **Montagny-en-Vexin - 14h30 à 18h**

Espace municipal de Montagny-en-Vexin

FESTIVAL DU VEXIN

Maxime Grizard & Diana Cooper

Samedi 5 septembre - à 18h30

Église - Vaudancourt

Infos+ : 09 50 75 89 49

festivalduvexin.free.fr

BROCANTE

Dimanche 6 septembre - 7h à 18h

Centre-bourg - Jaméricourt

Infos+ : Association Saint-Martin

assostmartinjamericourt@gmail.com

Tarifs : 3€/m (particuliers) - 5€/m (pro)

CYCLOMOBEURS

Balade en mobylettes

Dimanche 6 septembre - départ 9h30

Mairie - Trie-Château

Infos+ : cyclomobeurs@gmail.com

ATELIER BOUQUET FINAL

Préparez le Bouquet Final des vagabondes

Jeudi 10 et vendredi 11 septembre

18h à 20h30

Maison Avron - La Corne-en-Vexin

Infos+ : coeurdeclownes@gmail.com

06 61 79 07 62

BOUQUET FINAL

Les vagabondes nous disent au revoir au tour d'une fête !

Samedi 12 septembre - 15h à 22h

Maison Avron - La Corne-en-Vexin

Infos+ : coeurdeclownes@gmail.com

06 61 79 07 62

BROCANTE

Dimanche 13 septembre - 8h à 17h30

Centre-bourg - Montjavoult

Infos+ : Le Bonheur dans le Pré

03 44 49 23 12 - catry.pascal@gmail.com

<https://bonheurdanslepre.e-monsite.com/>

Tarif : 2€/mètre linéaire

ROYAL MOUNTAIN BIKE & ROYALE RUN

Samedi 19 et dimanche 20 septembre

Château de Bertichères

Chaumont-en-Vexin

Infos+ : 07 80 46 51 77 - www.royalmtb.com

JOURNÉES DU PATRIMOINE

Exposition, visite & inauguration de la Marguerite

Dimanche 20 septembre - journée

Parc & salle Duchesse - Trie-Château

Infos+ : vcb@trie-chateau.fr

L'ÎLE DES ESCLAVES

Pièce de théâtre de Marivaux par la compagnie Al Dente

Vendredi 25 septembre - 20h

Salle des fêtes - Courcelles-lès-Gisors

Infos+ : 06 68 81 15 71

ATELIER PARENTS MALINS ITINÉRANTS

Apprendre les gestes de premier secours

Samedi 26 septembre - 9h30 à 12h

Relais Petite Enfance du Vexin-Thelle

Chaumont-en-Vexin

Infos+ : inscription au 06 09 67 17 23

LES FOULÉES DE TRIE-CHÂTEAU

Dimanche 27 septembre - dès 9h

Parc Maurice Froment - Trie-Château

Infos+ : desmeliere.laurent@neuf.fr

Inscription sur www.adeorun.com

Les prochains conseils
communautaires :

- Jeudi 18 juin à 17h30
à Liancourt-Saint-Pierre
- Jeudi 24 septembre à 17h30

UN ÉVÉNEMENT À ANNONCER OU UNE ACTIVITÉ À METTRE EN AVANT ?

Vous souhaitez promouvoir votre événement/activité dans le prochain Vexinfo ?

Écrivez-nous à vexinfo@vexinthelle.com

Vexinfo n°106 | Page 27



COMMUNAUTÉ DE COMMUNES
DU VEXIN-THELLE



SAMEDI 13 JUIN 2026

LA MAISON GÉANTE

PARCOURS PÉDAGOGIQUE & LUDIQUE SUR LES RISQUES DOMESTIQUES

ACCÈS LIBRE - GRATUIT - DURÉE : 45MIN

9H À 13H ET DE 14H À 17H - CENTRE SOCIAL RURAL
46 TER RUE PIERRE BUDIN, 60240 CHAUMONT-EN-VEXIN

WWW.LAMAISONGEANTE.FR



www.vexinthelle.fr

